

l'Oeil d'Horos

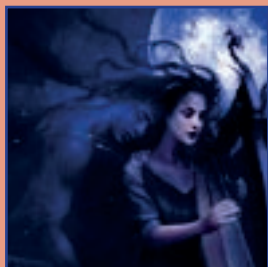
voir l'astrologie autrement



BULLETIN

No 11

fév. 2005



L'ODYSSEE DE
L'AME (2)



HERACLES AVANT
TRAVAUX

AGENDA DE
FEVRIER



ASTROLOGIE ESOTERIQUE

LES RAYONS D'ENERGIE

Table des Matières

- I. Introduction
- II. L'Ascendant
- III. Les régents ésotériques des signes
- IV. Quelques idées pour l'interprétation
- V. Aspects entre régents de l'Ascendant
- VI. La signification ésotérique des signes et des régents
- VII. La signification ésotérique des maisons
- VIII. Commencer une interprétation centrée sur l'âme
- IX. Le rôle de l'astrologue ésotérique

Astrologie ésotérique L'odyssée de l'âme (2)

POURSUIVANT son introduction à l'astrologie ésotérique, Candy Hillenbrand nous dévoile quelques unes des particularités de cette pratique.

II. L'ASCENDANT

Peut-être avez-vous déjà ressenti que le signe de l'Ascendant pouvait avoir un sens plus profond que la simple description de l'apparence physique, la persona ou la manière dont nous nous projetons. En astrologie ésotérique, l'Ascendant est l'indicateur clé du but, de la raison d'Être de l'Âme. Cela ne signifie pas que le témoignage empirique de l'astrologie traditionnelle soit invalide. Ce que nous pouvons dire, c'est qu'au niveau de l'Ascendant, le but de l'âme est projeté à travers la persona.

C'est un principe de l'astrologie traditionnelle, que l'Ascendant symbolise la naissance, ou le point d'incarnation,

ou l'entrée de l'âme sur le plan physique, ou la traversée de la matière. L'astrologie ésotérique nous entraîne simplement un pas en avant. Si nous regardons les attributs du signe de l'Ascendant, nous pouvons y recueillir de précieuses informations sur la nature du but et du service spirituel.

Les attributs du signe de l'Ascendant décrivent la future orientation de l'âme, ce vers quoi nous nous épanouissons, ou les nouvelles qualités que nous développons.

A cet égard, nous pouvons considérer sa signification similaire au Nœud Nord, je suggérerais cependant que les qualités des maisons et des signes de l'axe nodal nous disent comment nous pouvons accomplir l'intégration de la personnalité, ou l'intégration du yin et du yang au sein de la personnalité. La quête du héros, telle qu'elle est symbolisée par le Nœud Nord, est la quête de la personnalité.

Le **signe** de l'Ascendant indique de **quelle manière** nous pouvons manifester au mieux les dons de notre personnalité afin de sortir de nous-mêmes pour aider les autres, ou pour aider la planète vue comme un tout. La position en **maison** du régent ésotérique de l'Ascendant indique **où** ces dons et qualités seront le mieux exprimés. Il indique le domaine du service de l'âme.

© Linda Bergkvist
Melody of your demise
(détail)



III. LES RÉGENTS ÉSOTÉRIQUES DES SIGNES

Ces régences peuvent sembler étranges de prime abord, mais une étude plus approfondie révélera leur portée.

Bélier	Mercure
Taureau	Vulcain
Gémeaux	Vénus
Cancer	Neptune
Lion	Soleil
Vierge	Lune
Balance	Uranus
Scorpion	Mars
Sagittaire	Terre
Capricorne	Saturne
Verseau	Jupiter
Poissons	Pluton

Vulcain est une planète qui n'est pas encore découverte ou hypothétique, et les astrologues ésotériques croient qu'elle est située près du Soleil. À ce jour, il n'y a pas d'éphémérides officiellement acceptées pour calculer sa position, et il existe plusieurs opinions sur sa distance réelle au Soleil.

Le logiciel astrologique **Solar Fire**, développé par *Esoteric Technologies*, offre deux options pour calculer la position de Vulcain : la méthode de L.H. Weston ou celle de Douglas Baker^[1]. Notez également que la position de la Terre est située directement en opposition au Soleil. Par exemple, si le Soleil se trouve à 90° du Sagittaire, alors la Terre se trouve à 90° des Gémeaux.

IV. QUELQUES IDÉES POUR L'INTERPRÉTATION

Bien qu'il existe des significations ésotériques pour tous les signes, planètes et maisons, les significations traditionnelles peuvent toujours être appliquées dans une approche simplifiée de l'interprétation du thème natal axée sur l'âme. Ici,

nous ne rechercherons pas les interprétations "négatives" ; elles relèvent d'une interprétation centrée sur la personnalité. Bien sûr, tout problème, tout dilemme de la personnalité est pertinent dans une interprétation centrée sur l'âme, parce qu'ils nous donnent une idée de ce qui gêne ou empêche son progrès.

Voici quelques suggestions pour l'interprétation de l'Ascendant dans une telle perspective :

> **Si l'ascendant est en Lion**, alors le but de l'âme est de rayonner, d'exprimer ses dons créatifs et de faciliter l'esprit de commandement voué au bénéfice des autres. Si le régent ésotérique, le Soleil, est situé dans la maison XI, alors le domaine d'expression de cette créativité et de ce talent de commandement sera lié à une activité de groupe.

> **Si l'ascendant est en Bélier** et le régent, Mercure, est dans la VIe maison, alors le but de l'âme est d'inspirer les autres avec des idées, par son travail, par le soin, ou la mise en œuvre de techniques de développement personnel. Cette personne peut être un écrivain inspirant, un conseiller, un thérapeute ou un enseignant. Avec l'emphase mise sur le Bélier, l'objet de toutes les attentions est l'encouragement et l'aide fournie aux autres, en stimulant leurs dons mentaux et de communication.

> **Si l'ascendant est en Verseau** et le régent, Jupiter, est dans la maison II, alors le but de l'âme, de verser les eaux de la connaissance pour l'humanité, s'exprime par une approche spirituelle qui recueille et distribue les ressources. Il y a une facilité à se manifester sur le plan physique, mais le but est de rassembler les ressources pour un objectif plus élevé ou collectif. Par exemple, cette personne pourrait accumuler et distribuer des ressources dans le but de fonder un type d'association. ■

A suivre...

CANDY HILLENBRAND
Copyright © 2000 Tous droits réservés

[1] *Esoteric Technologies, Solar Fire User Guide*, Version 3. Adelaide, Aust: 1994-95, p. 177.

Cet article a été publié sur le site **A place in Space** - 1995, et dans le n°29 du **Mercuriel** (Univers-site.com) février 2003, avec l'accord de l'auteur. Co-traducteurs - relecteurs : Richard Doyle et Elias Ring

> Un article
rédigé par
Anna LORRAI

Table des Matières

I. La structure septuple de l'univers et de l'homme

a. Tout est énergie

b. Le miracle de la chose unique

c. Anatomie énergétique

d. Le plan éthérique de la matière

II. Psychologie ésotérique

a. Que sont les Rayons ?

b. Les Rayons d'Aspect

c. Les Rayons d'Attribut

Les Rayons d'Énergie

Comprendre les Rayons (2)

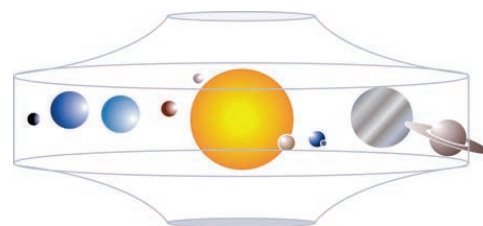
Toujours dans la complémentarité de l'article des pages précédentes et dans la continuité du Bulletin n°10, terminons l'introduction aux Rayons avant d'aborder plus concrètement leur portrait (application à la psychologie humaine), en commençant par les deux premiers.

D. Le plan éthérique de la matière

La nature septuple que nous avons vue précédemment appliquée à l'Homme se retrouve analogiquement chez notre planète Terre, chez les autres planètes de notre système, et chez notre Soleil.

Les planètes de notre système pourraient être alors comme des chakras dans l'aura de notre Soleil (et lui-même le centre énergétique d'un ensemble plus vaste encore).

La Terre, baignant dans le corps éthérique solaire, reçoit les influx des



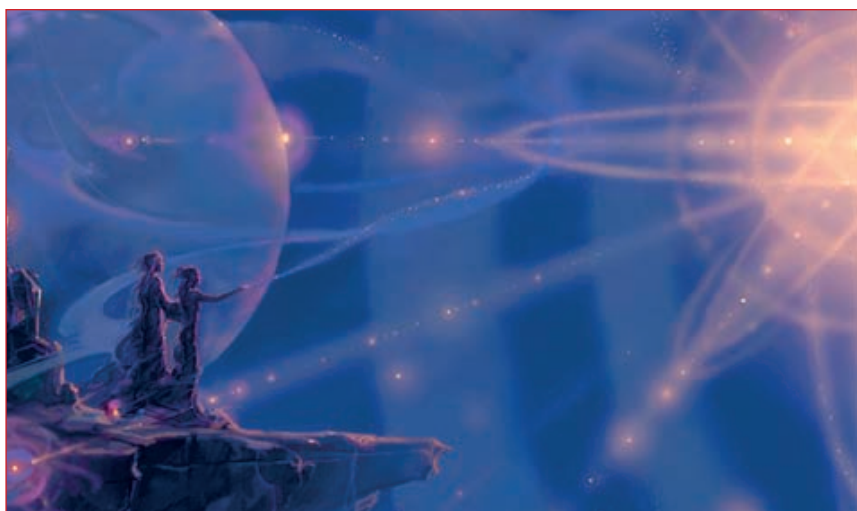
Représentation schématisée du corps éthérique du Soleil avec les planètes à l'intérieur (source : Michel Aguilar)

constellations et de ses consœurs par sa propre aura qui est, par nature, en connexion avec les nôtres. La communication universelle est donc un langage d'énergie.

Cette communication énergétique se situe sur le niveau matériel le moins dense qui soit, à savoir l'éther. Contrairement aux autres états de la matière (solide, liquide, gazeux, igné - que vous connaissez par les appellations symboliques Terre, Eau, Air, Feu), l'Ether n'est pas encore perceptible par nos sens externes, ni par une instrumentation quelconque, mais ne laisse pas d'être "captable" par nos cinq sens internes.

Afin de percevoir les vibrations lumineuses, auditives, thermiques... le corps humain a formulé une réponse sous la forme de récepteurs (œil, oreille, peau...) que nous associons à nos cinq sens extérieurs (vue, ouïe, toucher...). Toutefois, nous disposons également de cinq sens intérieurs qui forment le pendant des précédents et qui nous permettront de capter les 3 autres états les plus subtils de la

© John Pitre
Trinity
(détail)



matière. Les sens intérieurs qui me viennent à l'esprit particulièrement sont la *clairvision*, la *clairaudience*, et *clairsensibilité* (toucher).

Ainsi lorsque la Science, sûre de son fait, annonce que vous avez plus de chance d'être influencé par votre congélateur que par Uranus, elle a raison dans le référent qui est le sien (le plan physique le plus dense avec les 4 états déjà connus). Vous savez cependant pour avoir senti passer vos transits, qu'il y a quand même un effet Uranus avéré. Cette communication entre la planète et nous (et tout ce qui n'est pas nous...) passe par le plan éthérique de la matière où la distance, la taille ou d'autres considérations de cette sorte ne fonctionnent pas.

Ces quelques brefs éléments ont été posés en vue de permettre de comprendre qu'un Rayon cosmique, n'est pas trop lointain pour avoir un effet, voire un effet puissant, et que nous le recevons par le même canal subtil que celui qui nous transmet déjà le chant de nos astres locaux...

II. PSYCHOLOGIE ESOTERIQUE OU LES RAYONS APPLIQUES A LA PSYCHOLOGIE HUMAINE [1]

A. Que sont les Rayons ?

Une des plus jolies et des plus simples réponses que j'ai trouvées à cette question, était que les Rayons étaient à Dieu ce que les 7 couleurs étaient à la lumière. Ils sont présentés comme étant sept aspects de la Vie, ou sept aspects de l'Être Divin, des énergies archétypales qui "soutiennent, qualifient et conditionnent" tous les aspects du Vivant, que ce soit à l'échelle macrocosmique ou microcosmique. Platon les appelle "les sept Esprits", les Saintes Écritures les appellent "les 7 lampes devant le trône de Dieu".

Ce seraient les 7 étoiles de la Grande Ourse qui seraient les principaux transmetteurs de ces Rayons en direction de notre système solaire et de notre Terre. Je reparlerai ultérieurement plus en détail des vecteurs astrologiques de cette transmission. Voyons d'abord leurs noms :

Rayon I	Volonté-Pouvoir
Rayon II	Amour-Sagesse
Rayon III	Intelligence active
Rayon IV	Harmonie par le conflit
Rayon V	Connaissance concrète
Rayon VI	Idéalisme et Dévotion
Rayon VII	Ordre Cérémoniel (ou Magie et Cérémonie)

Quoique les Rayons agissent sur tous les états de la matière, le domaine le plus simple où pouvoir observer et vérifier par soi-même leur effet est sans doute celui de la psyché humaine. En dépit de mon introduction jusque là assez généraliste, c'est de leur application au microcosme humain que je vais traiter[2].

En tant qu'astrologues, vous bénéficiez déjà de l'entraînement nécessaire pour comprendre combien les Rayons "prédisposent" à certains comportements, attitudes, ou états d'esprit alors que la réaction individuelle de chacun par rapport à ces énergies dépend l'état de son "équipement"[3] et de son perfectionnement.

Tout comme les signes zodiacaux dont ils sont en quelque sorte le modèle énergétique premier, les 7 Rayons sont tous présents en nous, indépendamment de l'accent qui peut être mis sur certains, de façon évidente et variable au cours de notre vie.

Ceux que nous trouverons comme étant "dormants" peuvent s'éveiller à tout moment si nous souhaitons les travailler pour équilibrer notre "formule" particulière que je vous présenterai prochainement. Quoi qu'il soit assez tentant de s'identifier à quelques uns, il est tout à

[1] Cette seconde partie est principalement adaptée du livre de Michal J. Eastcott (voir bibliographie).

[2] Car toute affirmation relevant du non-humain, sur un plan spirituel ou pas, risque d'être perçue comme purement spéculative, injustifiable ou gratuite. Tout spécialement chez les lecteurs ayant un Rayon 5 fort... ;-)

[3] Le Tibétain utilise cette formule imagée pour parler des différents «corps» dont l'âme s'est dotée pour son incarnation en cours.

fait aisé de réaliser l'avantage d'avoir sept cordes à son arc (ou à sa lyre) plutôt qu'une ou deux...

B. Les Rayons d'Aspect

Ils sont les trois Rayons Majeurs et principaux, et correspondent plus ou moins à la Trinité de toutes les religions qui dépeignent la Déité sous un aspect triple.

Notre système solaire entier est réputé se trouver sous les influx du Rayon 2 (Amour-Sagesse), c'est le Rayon sous lequel se trouve notre Soleil.

Notre planète Terre, quoique prise dans l'influence globale du Rayon 2 émané du Soleil, est plus spécifiquement sous l'influx du Rayon 3 (Intelligence active).

En réalité, il faudrait comprendre que les sept Rayons à l'œuvre dans notre système solaire sont tous des sous-rayons du 2e. Afin de ne pas compliquer à plaisir, nous laisserons de côté cette information pour le moment.

Voici quelques correspondances permettant de fixer les rapports entre ces trois Rayons :

Rayon I	Rayon II	Rayon III
Père	Fils	Mère /Saint-Esprit
Vie	Conscience	Apparence
Esprit	Âme	Forme
Intention	Qualité	Expression
Volonté	Amour	Activité

Les quelques définitions qui vont suivre ne représentent - bien entendu - qu'une simple esquisse brossée à grands traits quelque peu épais, qui ne sont pas représentatifs de la subtilité des portraits de chaque Type, nécessitant en général un ouvrage complet.

Le Rayon I Volonté Pouvoir

Ce Rayon est directement lié à la volonté et à l'intention divine. Si personne ne peut prétendre facilement les connaître (les voies de Dieu sont réputées impénétrables), il est cependant très facile de reconnaître les caractéristiques par lesquelles s'exprime ce Rayon : le sens de la direction, le dynamisme, l'affirmation de soi et la domination.

Ce premier rayon présente deux facettes. L'une est la destructrice des formes périmées et des vieux modèles devenus obsolètes. Cette mission requiert force, action directe, courage et détermination. Si cette force peut être canalisée, elle peut représenter un pouvoir immense pour le bien. L'autre facette est créatrice. En général il vaut mieux commencer par celle-ci, car la puissance de ce premier Rayon n'est pas du tout simple à gérer.

Les personnes très marquées par le Rayon 1 ont une forte volonté, un sens inné du pouvoir, elles affirment naturellement ce qu'elles croient être vrai et sont convaincues de la droiture de leurs actes. Leur mission la plus difficile est de parvenir à devenir un canal et de mettre cette énergie particulière au service des buts de l'âme. Leur potentiel d'action est énorme mais elles doivent apprendre à ne pas l'exercer au dépend d'autrui ni pour leur seule et unique satisfaction. Comme elles ne font pas dans le sentiment, elles apparaissent souvent sèches et coupantes. Les détails et les subtilités les impatientent. Les yeux fixés sur le but, elles agissent vite, pensent vite et réalisent encore plus vite.

Mirage : l'autorité.

Positif : leadership naturel, résolution, positivité et dynamisme, force de volonté, franchise centralisation, affirma-

tion et assurance, intrépidité, habileté à gouverner et à initier.

Négatif : ambition, arrogance, amour du pouvoir pour le pouvoir, attitude autoritaire, impatience, irritabilité, manque de considération, certitude d'avoir (toujours) raison, rigidité, mauvaise volonté à s'adapter et à changer, orgueil, obstination.

A cultiver : humilité, tolérance, abnégation, patience.

Planètes : Pluton, Vulcain [4]

Le Rayon II Amour Sagesse

Fort différent du précédent, le Rayon 2 peut même apparaître comme son opposé. Il personnifie les énergies associatives et inclusives conduisant à la coopération et à la compréhension. Ses qualités sont de nature constructive, contributive, et basées sur la loi d'attraction ; son énergie est de type magnétique.

En dépit d'une orientation créative et constructrice, le Rayon 2 n'a pas que des avantages pour l'individu qui en est fortement marqué. La peur, ainsi qu'un état pessimiste ou négatif sont ses plus gros écueils. Le type 2 sera alors hypersensible et d'un tempérament réservé, manquant de la confiance en soi dont déborde le Rayon 1.

Parfois dépendantes d'autrui, les personnes du Rayon 2 s'attachent facilement, volontiers, aiment sincèrement. Elles cachent leur possessivité qu'elles arrivent le plus souvent à transcender dans le sacrifice. Charmantes, rayonnantes et magnétiques, ces natures sociables aiment rendre service, notamment par leurs capacités à la conciliation, pour rétablir l'harmonie.

Lorsqu'elles parviennent à secouer leur apathie ou leur abattement, elle ont cependant toutes les peines à se "galvaniser dans l'action" comme le font les 1. La peur, source de profonde souffrance mine leur résolution vacillante, et elles tendent à retarder les choses à faire. Cependant elles n'abandonnent jamais et persévèrent.

Positif : compréhension, compassion, patience, persévérance, sérénité, loyauté

Négatif : négativité, hypersensibilité, apitoiement, indécision, introspection, attachement

A cultiver : fermeté, apprendre à dire non

Planètes : Soleil, Jupiter. ■

A suivre...

ANNA LORRAI
décembre 2003

[4] Les liens des Rayons avec l'Astrologie seront présentés ultérieurement dans un autre article. Toutefois l'indication des planètes vectrices de tel ou tel Rayon permet de se faire en synthèse, une idée du «portrait psychologique» du rayon concerné.

REFERENCES

Rayons

- > *Les sept Rayons d'Énergie*, Michal J. Eastcott - Éditions universelles du Verseau 1998
- > *Psychologie ésotérique*, Douglas Baker - Edizioni Crisalide 2003
- > *La science des sept rayons*, Serge Pastor - Editions Quintessence 2001
- > *Chakras, Rayons et Radionique*, David V. Tansley - Guy Trédadiel 1994

Spiritualité et corps subtils

- > *La cosmogonie des rose+croix*, Max Heindel - Association rosicrucienne
- > *Abrégé de la Doctrine Secrète*, Helena Blavatsky - Editions Adyar 1995
- > *Le livre de l'Aura*, Jean-Claude Nobis - Trajectoire 1999
- > *Le guide des pierres de soin*, Reynald Boschiero - Marabout 2002
- > www.reynaldboschiero.com
Site associé au livre de R. Boschiero ci-dessus, pour l'énergétique humaine.

> Un article
rédigé par
Anna LORRAI

Table des Matières

- a. Avant les Travaux
- b. Un symbole de l'initiable

*La responsabilité
Un choix volontaire
La fin du héros*

Heracles avant travaux, un symbole de l'initiable

LA renommée du héros grec Héraclès (Hercule) et de ses douze travaux est parvenue à traverser le temps. Étrangement, on le retrouve plus volontiers dans les rayonnages consacrés à la littérature enfantine. Mais qu'est-ce qui peut bien faire de cet «homme fort» un être aussi exemplaire ? Allons, devinez : Héraclès, c'est nous !

© DR

Heracles cueille les pommes d'or du jardin des Hespérides



Cette seizième incartade agace prodigieusement Héra, l'épouse de Zeus : elle prend fort mal l'annonce de la future maternité d'Alcmène. Zeus plutôt fier de lui, prédit "au prochain descendant de Persée", un destin de roi exceptionnel. Point décidée à se laisser faire, Héra triche selon ses moyens et hâte la naissance du petit Eurysthée, cousin de l'enfant à naître et tout autant que lui "descendant de Persée". Eurysthée étant né le premier, le destin de roi lui échoit, et par là échappe au fils de Zeus.

Cet enfant, encore appelé Alcide^[1], n'est pas né seul : il a un frère jumeau nommé Iphiclès qui est l'enfant d'Amphitryon comme il est celui de Zeus. Toujours prête à venger l'affront insupportable que représente ce bébé, Héra lui envoie au berceau deux gros serpents. Tandis que son jumeau rampe pour sauver sa vie, Alcide étouffe les deux reptiles, avant de reprendre tranquillement sa sieste : une légende est née.

L'enfant, puis le jeune homme, reçoit en grandissant une éducation soignée^[2]. Grâce à son courage et sa force extraordinaire, il fait très vite parler de lui dans le premier de ses hauts faits : il tue le lion de Cytherion, et déjà, se recouvre de sa peau, et de sa tête en guise de casque. En remerciement d'autres actes de bravoure, le roi Créon lui offre en mariage sa fille Mégara, dont il aura plusieurs enfants.

Mais avant de voir ce que cela veut dire, arrêtons-nous un instant sur la mythologie pour savoir comment l'histoire a commencé.

A. AVANT LES TRAVAUX

Zeus, le maître de l'Olympe qui règne sur les Dieux a décidé de s'unir à une autre mortelle : la belle, vertueuse... et très mariée Alcmène. Pour parvenir à ses fins, il use de magie de sorte que la belle le prenne pour son époux légitime, Amphitryon.

[1] Le surnom d'Héraclès (signifiant "la gloire d'Héra") lui viendra plus tard, donné soit pour tenter d'amadouer la terrible déesse, soit par simple dérision.

[2] Notamment auprès du Centaure Chiron, connu pour être le tuteur des héros (demi-dieux) de la Grèce antique.

Héra n'a cependant rien oublié, et à l'imitation de "Jupiter qui rend fou ceux qu'il veut perdre"^[3], elle frappe Héraclès de folie : il tue ses propres enfants ainsi que ceux de son jumeau...

B. UN SYMBOLE DE L'INITIABLE

a. La responsabilité

Les Grecs ne possédaient pas notre manière d'appréhender les passions ou les pulsions qui s'avère assez moderne au regard de l'histoire. Ils considéraient les Dieux extérieurs à eux-mêmes et responsables de la plupart de leurs comportements. Par exemple, lorsqu'ils tombaient amoureux, c'était la flèche d'Éros qui causait le sentiment, ou bien encore la volonté d'Aphrodite. Aussi, culturellement parlant, Héraclès n'est pas complètement tenu pour responsable des meurtres perpétrés sur sa famille.

Pourtant, une fois rendu à la raison, il entame un processus de purification et décide de se rendre à Delphes pour consulter l'oracle. Elle lui conseille de se mettre à la disposition de son cousin Eurysthée pendant douze ans, et d'accomplir tous les combats et exploits qu'il lui demanderait. Zeus intervient alors de nouveau pour arracher à sa moitié la promesse que si Héraclès ressortait victorieux de toutes ces épreuves, il deviendrait alors immortel et épouserait leur fille Hébé, déesse de la Jeunesse. Héra accepte du bout des lèvres...

b. Le choix volontaire

Héraclès qui se couvre ainsi de la peau du lion pouvait-il être le symbole de la personne initiable ? Après les *hauts faits* (Sagittaire), le *meurtre* (Scorpion), le retour à un certain *équilibre* (Balance), suivi d'une *purification* (Vierge), désormais en quête de rédemption, il se soumet aux épreuves de sa propre *volonté* (Lion).

On notera que la déesse Héra agit envers lui comme une véritable "providence maléfique", assez semblable dans l'esprit,

à nos carrés d'astrologues. Toujours sur son chemin, et le poussant sans cesse à se dépasser... en réalité pour son plus grand bien.

c. La fin du héros

La mort du héros fait intervenir le centaur Nessus. Ce dernier avait prémédité de longue date sa vengeance contre Héraclès qui l'avait combattu lors de l'épisode du massacre des centaures^[4]. Nessus avait raconté à Déjanire, seconde femme d'Héraclès, qu'elle s'assurerait de la fidélité de son époux en lui faisant porter une tunique préalablement trempée dans son sang. Plus tard, lorsque Déjanire, se sentant moins désirée, et jalouse d'une jeune concubine, résolut d'user de ce procédé, la tunique brûla la peau d'Héraclès comme un acide. Souffrant mille morts, il se fit dresser un bûcher et se jeta dans les flammes. Sur le mont Olympe, une nouvelle vie divine l'attendait.

d. Héraclès, c'est nous ?

Si Héraclès^[5] est un symbole, que nous révèle le mythe de nous-mêmes ? Que nous sommes tous des «héros» (mi-divins, mi-mortels) de par notre ascendance, que nous recevons un destin qui peut nous manipuler jusqu'à ce que nous décidions d'y faire face, et de l'embrasser volontairement et de commencer à «travailler» pour grandir. Bien sûr, nous échouons peut-être dans certaines entreprises, mais alors d'autres tentatives nous permettront de faire mieux (les dix travaux prévus au départ son devenus douze), car la chance de pouvoir faire mieux nous est donnée. Hercule n'est pas qu'une brute adepte de la culture physique, mais la représentation de la force d'âme nécessaire pour entamer et soutenir les épreuves initiatiques qui nous permettront de fouler à plus grands pas le sentier de l'évolution. ■

[3] En astrologie traditionnelle Jupiter est le régent des Poissons, analogiquement reliés à la maison XII. C'est l'origine de cet adage.

[4] Où Chiron fut accidentellement blessé lors d'un épisode précédant tout juste le travail connu sous le nom de «Capture du Sanglier d'Erymanthe»

[5] Amis des astéroïdes, si cette figure mythologique et symbolique vous parle, sachez qu'il existe un astéroïde Heracles portant le numéro 5143. Le 1er février 2005, il approche du 24° du Verseau...

ANNA LORRAI

juillet 2003 et janvier 2005



FEVRIER

■ 4 février

Mouvements du ciel et vie quotidienne

Atelier mensuel de pratique au quotidien de l'astrologie humaniste, animé par Christian Drouaillet à Dijon.

Horaire : 17h45-20h

Tarif atelier ponctuel : 35 euros inscription obligatoire

christian.drouaillet@wanadoo.fr

■ 5-6 février

Les 3 Lunes Noires et la loi de réaction

Séminaire astrologique, animé par Catherine Castanier à Paris.

Horaire : 10h-17h

Tarif : 160 euros

Lieu : Centre Formeret, 26 rue Richer, 9e

catherine.castanier@wanadoo.fr

■ 12-13 février

Psychogénéalogie et thérapie à travers le thème astral

Séminaire d'astrologie humaniste, organisé par le RAH Ile-de-France, animé par Christian Drouaillet et Jean-François Berry, à Paris 9e

Horaire : 10h-18h et 10h-17h

Tarif adhérent : 122 Euros

Tarif non-adhérent : 152 Euros

Lieu : 50 rue St George

Inscription obligatoire

rahiledefrance@wanadoo.fr

■ 16 février

Quel est votre complément ?

par la technique du *speculum astrologicum*

Stages et séminaires d'astrologie

Au delà l'apprentissage individuel avec des livres, les stages en présence offrent l'opportunité de rencontrer professionnels qualifiés et amateurs passionnés...

Conférence en astrologie d'harmonique proposée par le CEARES, animée par Jean-Pierre Rébillard à Paris (librairie Astres)

Horaire : 20h30

Tarif membre : 8 euros

Tarif non membre : 12 euros

Rens. R. Morin 01 48 57 91 98

jprastrologue@libertysurf.fr

■ 16 février

Y a-t-il une sexualité au delà de Mars et Vénus ?

Conférence proposée par l'AFA

Invitée : Lynn Bell à Paris 14e

Horaire : 20h15

Tarif membre : 7 euros

Tarif non membre : 10 euros

Rens : 01 43 41 50 03

astroafa@aol.com

■ 19 février

Astrologie et dynamiques psychiques de l'individuation

3/Les types psychologiques et les images du masculin et du féminin

Atelier d'approfondissement en astrologie humaniste, animé par Christian Drouaillet, à Paris 9e

Horaire : 10h-18h

Tarif : 75 Euros

Lieu : 50 rue St George

Inscription obligatoire. 10 pers.

christian.drouaillet@wanadoo.fr

■ 19-20 février

Junon, astéroïde de l'union

Séminaire astrologique, animé par Catherine Castanier à Montpellier (34).

Horaire : 10h-17h

Tarif : 160 euros

catherine.castanier@wanadoo.fr

■ 20 février

Mars dans tous ses états

3/ Mars dans les maisons : «Heaume sweet heaume»

Atelier animé par Christian Drouaillet à Dijon

Horaire : 10h-19h

Tarif atelier ponctuel : 67 euros

Inscription obligatoire. 16 pers

christian.drouaillet@wanadoo.fr

■ 20 février

Points de vue astrologiques mensuels

Conférence Astro-Liberté animée par Didier Geslain à Paris 11e (librairie Astres).

Horaire : 16h30

Tarif : 10 euros

Rens : 01 49 29 78 82

<http://didiergeslain.net>

dgeslain@free.fr

■ 27 février

Comment mieux vivre son karma et évoluer sur son chemin de vie

Conférence d'astrologie à Valence (26) animée par Patrick Giani

Horaire : 10h-18h

Tarif membre: 45 euros

Tarif non-membre : 50 euros

Repas : 12 euros

Rens. 04 75 58 51 49

eliette.vey@wanadoo.fr

Le Bulletin de l'Oeil d'Horos est une publication amateur gratuite, rattachée au groupe MSN Oeilhoros. Diffusion commerciale strictement interdite. Rédaction, design et fabrication : A. Lorrai. Informations : oeilhoros@msn.groups.com