

octobre 2009

numéro

52

pour voir l'astrologie autrement

l'Oeil d'Horos



MAGAZINE



Iris, la divine
messagère



Le 8^e grand
anneau de
Saturne



icare

L'ENVOL D'UNE TÊTE BRÛLÉE

● LES NOUVELLES FRONTIÈRES DE L'ASTROLOGIE

Les éléments de notre environnement céleste font écho aux différentes composantes de l'Etre humain dans sa globalité, et les connaissances actuelles de l'astronomie nous conduisent à repousser les frontières de l'astrologie.

L'auteur a perçu qu'en ce début de millénaire, la connaissance de notre environnement physique connaissait un essor considérable, comparable à celui vécu au 15^e siècle lors de la Renaissance. À travers cet ouvrage, qui rassemble des connaissances d'ordre scientifique, historique et spirituel, il démontre que notre héritage scientifique, acquis au fil du temps, fait partie d'un processus global qui vise à redécouvrir la sagesse perdue et oubliée des Anciens.

Il réunit et renouvelle la compréhension de deux sciences qualifiées de "contraires" par nos contemporains, l'astrologie et l'astronomie, et il met en lumière de nouvelles dimensions du mandala astrologique en introduisant, au fil des découvertes des astronomes, de nouveaux éléments associés principalement aux astéroïdes et aux planétoïdes nouvellement découverts.



Richard Doyle est un astrologue-chercheur québécois dont les travaux sont diffusés par les publications d'Univers-site. Ses recherches visent principalement à

réunifier dans la conscience occidentale les connaissances scientifiques de l'astronomie et le savoir de la sagesse spirituelle.

21€

prix éditeur



Les Nouvelles Frontières de l'astrologie

ÉDITIONS DU
ROCHER

KOCHER
ÉDITIONS DU



Edito

BORDERLINE

Du neuf ce mois-ci ! Avec un grand article de **J. Lee Lehman**, auteur «à astéroïdes» encore jamais présenté chez nous. J'ai décidé d'ouvrir le bal avec l'astéroïde #1566 **Icare**. Pourquoi celui-ci ? Situé dès le début du livre, il m'a remémoré de bons souvenirs et laissé le sentiment que ce n'était pas un vain achat. Sinon ? Et bien, parce qu'il est un petit peu de la même famille que *Pandore* ou *Pholus*, celle des irrupteurs de conscience... Autre raison ? OK... Je l'ai essayé dans deux cas qui me paraissaient appropriés. Le thème d'un aviateur-chaman où... il s'est trouvé être à l'Ascendant. (Bam ! Un grand coup dans l'incrédulité). Cela aurait pu suffire, déjà. Mais j'ai aussi voulu donner un coup d'oeil au mien et... Re-bam ! Icare conjoint à sa position natale au moment d'un superbe et ridicule *patatras* dans les escaliers... On ne peut pas toujours tout mettre sur le dos de Mars, d'Uranus et de Pluton non plus...

C'est aussi un grand plaisir pour moi de pouvoir publier un inédit tout frais de **Richard Doyle** qui fut mon initiateur à l'emploi des astéroïdes comme outils d'éveil, et d'émerveillement, de la conscience. Cette fois pourtant, il ne s'agit pas d'un petit astre mais d'un très gros et très célèbre : **Saturne**. Pour faire bonne mesure après toute cette uranité ? Et bien, il faut voir... Le télescope Spitzer vieillissant confirme qu'on fait toujours de la bonne soupe dans les vieux pots : il vient de nous dévoiler **un immense nouvel anneau** froid et poussiéreux, localisé au niveau de son satellite Phœbé. Si vous n'êtes pas assidu de ce journal, vous n'avez donc pas trop l'habitude des «coïncidences» astronomiques... La planète située sur la 7e orbite a 7 anneaux et ses 63 satellites vous font réviser votre table de multiplication (7 fois 9 ?)... Alors un 8e anneau mastodonte autour de Saturne ? Est-ce que l'ordonnancement cosmique va à vau-l'eau, ou bien... ?

Et entre les deux, en guise d'amuse-bouche, quelques mots sur l'astéroïde #7 **Iris**. Si Mercure avait une tante ou une marraine, ce serait elle. Songez aussi qu'un site qui s'orne d'un oeil ne peut que payer son tribut à une telle déesse. Les yeux sont les miroirs de l'Ame, les poètes vous le chantent depuis des siècles (*ah ça y est vous venez de découvrir la vraie raison d'être de mon logo !*). Laissez-vous emmitoufler quelques instants dans l'écharpe d'Iris : un bain de 7 lumineuses couleurs primordiales à la frontière du soleil et de la pluie, cet instant rare d'alliance renouvelée où l'intuition vous baise au front...

Vous êtes prêts maintenant, vous pouvez tourner la page...

Anna LORRAI

L'Oeil d'Horos

IRRÉGULOMADAIRE n°52
octobre 2009 - Paris - France

Le bulletin de l'Oeil d'Horos est une publication amateur gratuite, rattachée au site personnel l'Oeil d'Horos (<http://mapage.noos.fr/oeildhoros/index.htm>)

Maitre d'oeuvre

Anna Lorrai

Couverture

Rick XXX / DeviantArt

Contributeurs

J. Lee Lehman

Richard Doyle

Crédits photo

Tsheva - RickXXX - MizzDragon

- Stanislas Plutenko - Christine

Montague - Estheryu - Amiens -

NASA / JPL -

Diffusion commerciale

strictement interdite

Contact

oeildhoros@noos.fr

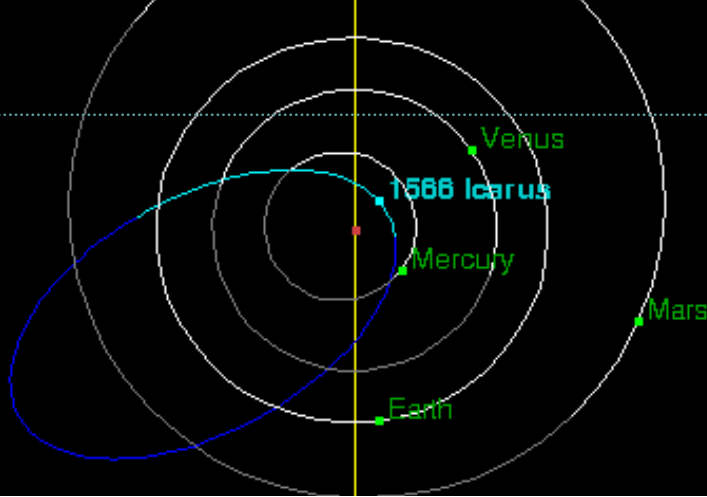


● par J. Lee Lehman

ICARE

l'envol d'une tête brûlée

Voici pour la première fois une nouvelle source dans les Bulletins avec J. Lee Lehman. Cet article est tiré de son livre « The ultimate asteroid book », un ouvrage qui a déjà plus de 20 ans. Nous ouvrons le bal avec le premier des pilotes qui s'abîma en mer au large de la Crète. *Hello papa tango charlie, répondez nous vous cherchons...* AL



Plan de l'article

• La conscience chamanique

• Le mythe d'Icare

• Notions associées

Le vol - Le danger - La prise de risque et l'impatience

• Transcendance ou dépendance aux sensations fortes

Petit ego ne veut pas mourir - Icare en association

L'ASTÉROÏDE ICARE fut le premier corps céleste dont on découvrit qu'il coupait l'orbite de Mercure. Comme Hidalgo, il fut découvert par Walter Baade, le 26 juin 1949 à l'Observatoire du Mont Wilson. On peut voir le schéma de son orbite sur la figure ci-dessus.

A cause de la nature extrême de cette orbite, qui va jusqu'à l'intérieur de celle de Mercure (vue depuis la Terre), Icare peut donner l'impression de se déplacer très rapidement. Il est possible qu'il y ait une différence dans l'effet d'Icare, dépendant de sa vitesse (lente ou rapide) d'un point de vue purement terrien. Spécifiquement, un Icare en mode rapide, sera plus extrême, plus précipité et plus orienté sur les crises dans ses effets.

La conscience chamanique

Dans un tableau présenté au début du chapitre, j'ai relié Icare au pouvoir chamanistique. Ce terme n'est pas d'usage courant : laissez-moi le définir. L'état chamanique fait référence à un stade particulier du développement spirituel. Ken Wilber, qui a fait la synthèse des enseignements orientaux et de la psychologie occidentale, a présenté toute une série d'états de conscience, ou comme il le désigne lui-même « *le spectre de la conscience* »^[1]. Pour comprendre le niveau chamanistique, nous devons tout d'abord expliquer les

états ou stades de la conscience plus primitifs.

Dans le système de Wilber, le premier stade est l'**ouroborigue**, un stade qui peut être caractérisé en disant qu'il est pré-égoïque. L'individu ouroborigue n'est pas conscient de lui-même en tant que personne distincte. Cette étape n'est pas très différente du stade animal : « Je » est absent ou extrêmement primitif. Alors qu'il est possible que « j' » aie faim, l'idée d'un « je » qui s'étend dans le temps (passé ou futur) ne s'est pas encore développée.

Plus tard, alors que la conscience émerge l'individu moyen est au stade **typhonique**. Avec ce stade survient un tout premier sens de l'individualité. « Je » suis, et même plus, « Je » suis mortel. « Je » suis intéressé par conséquent par toute activité qui prolonge « ma » vie ou tout au moins « me » fait sentir moins conscient de « ma » mort. Ce concept sera développé plus complètement ultérieurement, mais pour l'heure, il suffit de dire que ce stade est caractérisé par l'évolution de la magie et des rites.

A mesure que le langage se développe, un ego plus sophistiqué émerge, basé sur des concepts mentaux comprenant le concept du temps et la tendance à se considérer comme un intellect. A mesure que l'on atteint des stades plus avancés le schéma d'évitement de la mort (l'archétype Éros-Thanatos) se fait plus sophistiqué mais n'est pas



[1] NDLT : voir **Bulletin de l'Oeil n°25**, article et tableau à partir de la page 3 synthétisant visuellement le Spectre de la Conscience.

MICROASTROLOGIE

Icare, l'envol d'une tête brûlée

pas éliminé pour autant, pas avant que l'égo ne soit transcendé, et que la question même ne revête plus aucune signification.

C'est à l'intérieur d'un tel contexte d'évolution que les concepts de translation, transformation, et transcendance, prennent du sens. Dans ce processus, le monde de la personne s'effondre, que ce soit au travers d'un épuisement physique, mental, ou d'une dépression nerveuse ou d'un événement quelconque prétendument « extérieur ».

Pour citer Wilber :

« L'un des meilleurs moyens de décrire la translation est de dire qu'elle cherche à préserver la vie du 'sens du soi séparé' et à le préserver contre ces forces qui menacent sa forme actuelle d'existence.

« Cependant que Thanatos en vienne à surpasser Éros et la forme présente de translation tend à être un échec et même à se briser... A ce point, la translation échoue souvent misérablement – les processus de pensées sont désorientés... Je dois souligner que la faillite ou la défaite d'un mode de translation et la transformation qui s'en suit ne sont pas forcément une mauvaise chose. La croissance et l'évolution ont besoin de la transformation – le remplacement de vieilles translations par de toutes nouvelles...

« La transformation peut aller dans un grand nombre de direction différentes. Il peut y avoir des transformations régressives qui ramènent à des structures archaïques... Il peut y avoir des transformations « progressives » vers des structures de conscience plus élevées et plus organisées. Il peut y avoir également des transformations véritablement

transcendantes menant dans les domaines du superconscient – un gigantesque pas en avant ».

Le chaman était une personne qui, plutôt que de développer des symptômes psychopathologiques à la suite d'une telle dépression nerveuse, en émergeait nanti d'un niveau de conscience plus élevé. Depuis les temps paléolithiques, le chaman était connu de nombreuses cultures : les Esquimaux, les Aïnous au Japon, les Bouriates de Sibérie, la plupart des tribus amérindiennes, la religion Bon-po au Tibet, les Arandas du nord de l'Australie, les Mongols et l'Europe pré-romaine. L'un des meilleurs traitements de ce sujet a été fait par Joan Halifax dans « Chaman : le guérisseur blessé ». On trouve également deux autres sources d'une nature plus expérimentale dans les livres de Lynn Andrews et de Carlos Castaneda. La saga du chaman au travers de nombreuses cultures

demeure toutefois remarquablement similaire. Le chaman en passe par une quête ou un voyage, expérimente une « dépression » durant laquelle il fait face à sa « mort », puis il émerge de l'autre côté avec une compréhension accrue de l'inévitable entrelacement de la vie et de la mort. Il est intéressant de noter que l'un des symboles universels du chaman remonte aux peintures rupestres européennes : l'oiseau, et avec lui, la description de la capacité de voler.

Le mythe d'Icare

Le vol est une composante essentielle du symbolisme d'Icare. Le mythe d'Icare le décrit avec son père Dédale, emprisonnés en Crète dans le labyrinthe rendu célèbre par le Minotaure, un monstre à demi-humain. Pour s'évader, Dédale fabriqua pour lui et son fils des ailes avec des plumes d'oiseau et de la cire. Ils s'échappèrent



© MizzDragon / DeviantArt : The Child Chaman

en s'envolant, mais Icare, faisant fi des instructions de son père, vola trop près du soleil. La cire fondit et il fit un plongeon mortel dans la mer.

Icare est mort assez littéralement durant sa quête ou son épreuve. La personne qui devient chaman survit physiquement, mais expérimente souvent soit une sorte de mort de l'ego soit une transformation majeure de la conscience. La mort dans ce contexte, peut être physique, psychologique ou spirituelle. Dans tous les cas, l'aspirant atterrit de l'autre « côté » de sa conscience antérieure.

Bien sûr, tout le monde n'entreprend pas une telle quête et bien moins encore y investissent suffisamment d'énergie pour obtenir des résultats. La personne qui devient chaman était déjà un exclu avant cela, et il est bien certain que le chaman, tout respecté qu'il soit, a une réputation d'étrangeté.

Notions associées

Mais pour la personne qui n'est pas en train d'entreprendre un voyage chamanique, quel est l'effet d'Icare ? Il y a plusieurs possibilités.

Le vol

L'une est assez littérale : le vol. C'est assez facile en ces temps de voyage aérien. Une astrologue qui a le Soleil conjoint à Icare au natal m'a dit que lorsqu'elle était enfant, elle avait sauté d'une fenêtre du second étage complètement convaincue qu'elle pouvait voler. Malheureusement, peu de personnes survivent à cette rencontre d'Icare au pied de la lettre.



© DR : Amelia Earhart, Charles Lindbergh et Antoine de Saint-Exupéry

Le danger

Il y a un point important à relever avec cette interprétation littérale d'Icare : du temps où Icare a volé, voler était dangereux. Le danger – et une mort presque certaine – étaient aussi nécessaires au mythe que le fantasme de voler avec des plumes d'oiseau. Aujourd'hui la plupart des gens qui volent régulièrement voient cela comme un travail comme un autre, et c'est assez différent de l'expérience des pilotes de la première moitié du [20^e] siècle. Ainsi Icare pourrait être plus significatif dans les thèmes des premiers pilotes ; voler aujourd'hui avec son haut degré d'organisation et de vérification apparaît plus saturnien. En examinant les thèmes de pilotes modernes et de passagers réguliers, je n'ai pas trouvé de contacts consistants avec Icare.

Cependant Antoine de Saint-Exupéry, pionnier de l'aviation française qui écrivit sur le vol dans « *Vol de nuit* », « *Le petit Prince* » et d'autres travaux, a Icare opposé à Mercure, trigone à Mars et quinconce à son Ascendant. Il a apparemment enduré le destin d'Icare en disparaissant en vol au cours d'une mission. Charles Lindbergh a Icare en conjonction large (2°) du Soleil, trigone à Pluton et sextile à Uranus héliocentrique. Amelia Earhart a un Icare natal rétrograde en Poissons, quinconce à son Soleil et sextile à l'Ascendant.

Aujourd'hui cependant les personnes qui volent pour gagner leur vie ou par plaisir n'ont pas besoin d'un Icare proéminent dans leur thème, à moins qu'il n'existe également un élément de

POUR LES
PIONNIERS DE
L'AVIATION VOLER
ÉTAIT DANGEREUX

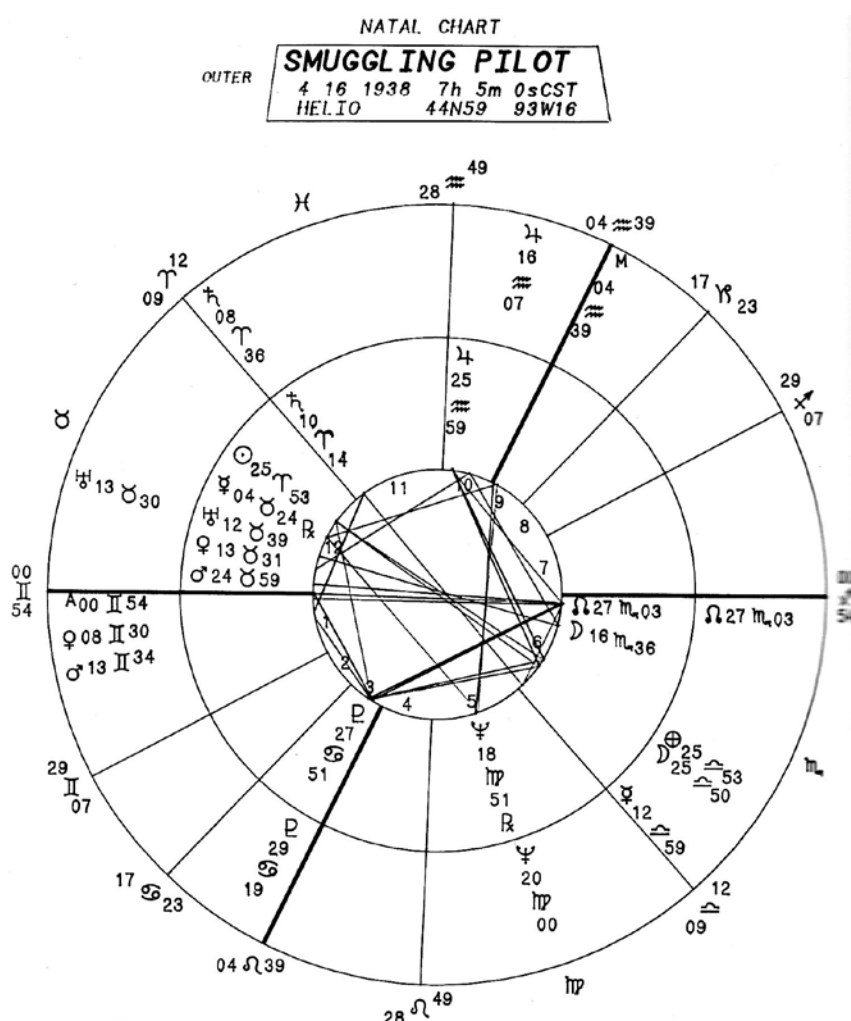
danger – réel ou subjectif – dans la façon dont ils volent.

Considérez par exemple le **thème natal d'un pilote contrebandier** (voir figure ci-dessous). Il a *Icare* quinconce à son Neptune (orbe 1° mais 4 minutes seulement d'orbe pour Neptune hélios). Il est également intéressant de voir que son *Hidalgo* est conjoint à Uranus et quinconce à Mercure hélios. Voici un homme qui fantasme sur les dangers de son travail et qui retire des satisfactions viriles à faire quelque chose de différent.

Charles Emerson a affirmé qu'il existait une relation entre la position d'*Icare* et les crashes d'avion examinés dans l'étude du New York National Council



PILOTE ET CONTREBANDIER



for Geocosmic Research. Mais une réévaluation de ces thèmes par Margaret Meister a révélé qu'il n'existait rien de tel (communication personnelle).

La prise de risque et l'impatience

Il y a aussi d'autres façons d'interpréter Icare. Il montre quel est le secteur de notre vie où nous sommes disposés à tout risquer, où nous n'avons aucune patience. A cause de la prise de risque intrinsèque associée à cet astéroïde, c'est un secteur où nous pouvons recevoir des **blessures**, parce que nos actes y sont précipités. Icare n'était pas psychologiquement préparé pour son évasion. Il avait du courage mais aucune discipline. Dédale avait les deux. L'impatience de la prise de risque révèle souvent quelque chose qui nous met mal à l'aise pour une raison ou une autre, une chose qui – si elle était explorée – pourrait servir de catalyseur à la transformation. Lorsque ce n'est pas fait, des accidents peuvent résulter d'une trop grande hâte ou d'une mauvaise préparation.

Pour utiliser le modèle du transfert, lorsque quelque chose se vit dans l'inconfort, c'est en général parce que l'on sent le vent du boulet. Sous cet éclairage, Icare fournit l'**opportunité d'une croissance**. La croissance toutefois, n'est pas obligatoire. La plupart d'entre nous développent plutôt les mécanismes les plus élaborés pour l'éviter, en s'impatiant face à tout ce qui pourrait suggérer une possibilité de croissance.

Croître n'est pas facile, parce que si nous sommes dans une telle voie, nous devons faire face à toutes ces désagréables impulsions inconscientes et

aux désirs qui sont le cœur de notre « problème ».

Maurice Nicoll déclare :

« A travers une croissance intérieure, l'homme trouve une réelle solution à ses difficultés. Il est nécessaire de comprendre que la direction de cette croissance n'est pas tournée vers l'extérieur, mais vers l'intérieur en direction de la connaissance de soi, par laquelle vient un changement de conscience. Aussi longtemps qu'un homme ne se tourne qu'à l'extérieur, ses croyances le porteront vers ses sens comme seul critère de mesure du « réel », il ne croira qu'aux apparences et ne pourra se changer lui-même. Il doit parvenir à se relier au « monde des idées » avant de pouvoir entamer sa croissance, c'est-à-dire qu'il doit ressentir qu'il y a dans l'univers davantage que ce qui est apparent à ses sens ».

Icare peut être compris comme l'étincelle imaginative qui nous autorise parfois à grandir. Il représente le « vol de rêve » qui nous permet de nous échapper de notre existence terre-à-terre. Mais il y a aussi d'autres façons de se secouer du joug d'un statu quo obsolète.

Les accidents

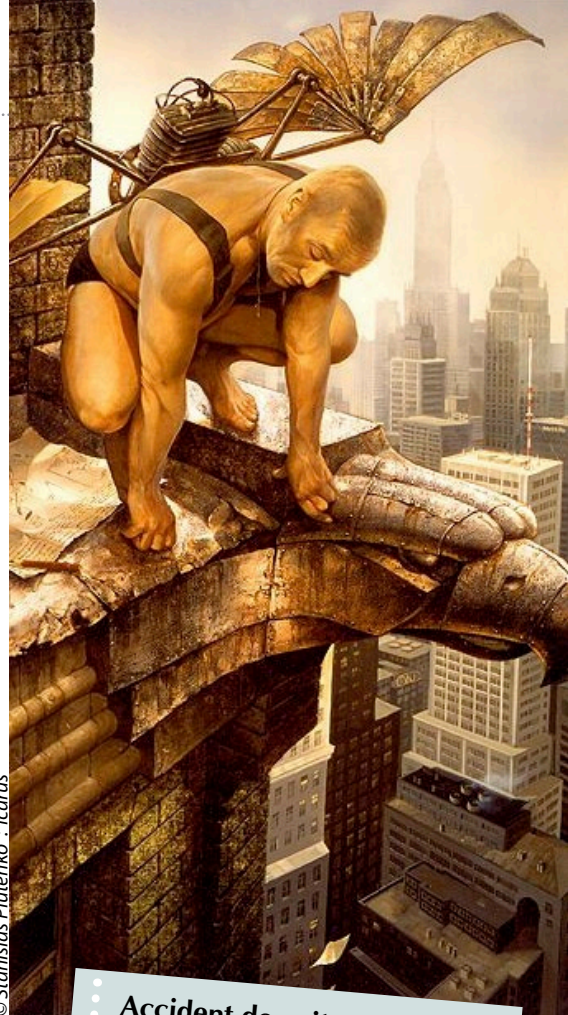
L'un des moyens les plus évidents est qu'Icare soit à l'œuvre dans les accidents. Les accidents sont souvent une chute momentanée dans l'inconscience. Ils se produisent fréquemment lorsqu'un individu n'est pas pleinement capable de faire face aux circonstances, lorsqu'il a besoin de se déplacer à un niveau de signification différent. Dans ce contexte, les accidents se substituent à la quête de vision.

J'ai fait l'expérience de ce genre d'accident dans un accident de voiture en janvier 1986. Les transits pour cet événement étaient intéressants. Ils étaient tous exacts dans un orbe d'1° (voir ci-contre).

Icare faisait partie d'un groupe de planètes en transit sur mon Mercure natal, qui est mon dispositeur final^[2]. Au cours de cet accident j'ai vu défiler ma vie et ma mort dans la seconde qui a précédé le crash de l'autre voiture sur la mienne. Ce moment de temps suspendu m'a montré avec intensité ce à quoi je tenais dans la vie, et ce à quoi je ne tenais pas. Par conséquent cet accident peut être vu comme une expérience transcendante. Même si tous les accidents ne rentrent pas forcément dans cette catégorie, tous peuvent servir de leçon directe, si l'individu est ouvert à cette leçon... et s'il survit à l'accident !

L'association d'Icare avec les accidents (Al Morisson trouve également des connexions avec les assassinats politiques) suggère des choses auxquelles il serait bon de réfléchir.

Il est relativement évident qu'au cours de son existence un individu ne peut maîtriser complètement ou se saisir intégralement d'une image planétaire ou d'un archétype. La plupart des astrologues semblent recevoir des clients qui font face encore et toujours aux mêmes « problèmes ». Nombre d'entre nous essaient d'attendre leur niveau d'incompétence – comme l'appelle le Dr Peter – et puis s'installent dans une **routine**. Souvent cette répétition s'accompagne d'une impatience concernant ce sujet, ou d'une impa-



© Stanislas Plutenko : Icarus

Accident de voiture : Liste des aspects de transit d'Icare au natal

- Icare quinconce à Mercure
- Uranus helio quinconce à Mercure
- Nœud Nord sesquicarré à Mercure
- Vénus helio quinconce au Soleil
- Vénus opposée à Vénus
- Jupiter helio quinconce à Lune
- Jupiter trigone à Jupiter
- Mars helio conjoint à Neptune.
- Mars sextile à la Lune.



[2] NDLT : Quand elle existe, il s'agit d'une planète en domicile qui se retrouve ainsi à maîtriser l'ensemble de la chaîne formée par les régences planétaires : si Vénus est en Cancer son dispositeur est la Lune (régente du Cancer), mais si la Lune est en Poissons, son propre dispositeur est Neptune. En remontant ainsi toute la chaîne, la planète qui reste seule (dans son signe) est le dispositeur final.

tience relative à l'idée qu'il puisse exister une routine ennuyeuse. A une plus vaste échelle, la prise de risque n'est après tout qu'une tentative de transcender cela.

Transcendance ou dépendance aux sensations fortes

Comme Pauline de Dampierre le mentionne, le mobile pour l'ascension d'une montagne est le sentiment ressenti lorsqu'on se trouve au sommet. Le danger expérimenté durant le temps de l'ascension est une préparation intégrale à l'exaltation ressentie à contempler l'horizon d'en haut.

La question est de savoir si le preneur de risque transcende réellement quelque chose ou bien s'il devient plutôt accro au processus, et voué à répéter perpétuellement le danger comme une sorte de « peak experience ».

L'impatience que nous voyons dans l'usage des « raccourcis » d'aujourd'hui peut être symptomatique d'une incapacité de faire face à certains sujets en conscience, qui étaient antérieurement gérés uniquement par voie de métaphore. Le fait est que dans notre sphère de vie courante nous « volons » tout le temps : littéralement ou par le réseau de télécommunications. Nous ne vivons plus seulement dans notre ville natale, un état ou une nation. Nous avons transformé notre écran matériel sans avoir développé complètement toutes les implications psychologiques, astrologiques et spirituelles concomitantes.

Sur la plupart des échelles d'évolution spirituelle, après le développement de l'ego vient le point où l'on réalise que cet ego n'est pas un absolu. Il y a quelque chose au-delà de lui. Précédemment, tout au moins dans un contexte occidental, la moindre insinuation allant dans le sens d'un au-delà de l'ego, aurait été considérée comme une envolée fantaisiste ou de pure imagination. Et c'est avec cette envolée que nous revenons vers Icare.

Petit ego ne veut pas mourir

La prise de risque et l'impatience peuvent être symptomatiques d'une résistance primale de la part de l'ego à autoriser sa propre dissolution. Si vous faites un sondage, je doute que vous

© Christine Montague



Chute et vol plané

J'ai connu un accident heureusement peu grave cette année, une chute dans des escaliers « armés », qui était très exactement causée par une grande précipitation et impatience : dans mon thème, Icare était en conjonction séparante d'1° à lui-même : au tout début des Poissons.

Résultat : très grosse bosse, désorganisation de la circulation sanguine dans les jambes pendant plusieurs semaines, œdèmes aux chevilles et pieds.

Pour les autres aspects notables : il était au carré de mon pôle

Lune-Neptune-Jupiter (exact à Neptune, à 3° d'orbe pour Jupiter, mon dispositif final), sextile à Mercure et biquintile séparant à Pluton.

Il y a effectivement eu le sentiment d'une rupture de conscience entre le moment où on est debout et celui où on se trouve soudain par terre avec une douleur. Je n'ai ni « vu » ni « senti » mon vol plané de quelques marches, comme si j'avais connu une micro déconnexion. Impossible de me souvenir de la chute. Je conserve la bosse. ■ AL.

trouviez « transcender l'ego » très haut dans les résultats à la question : « quel est le sens de la vie ? ».

Icare en association

Sans véritable transcendance, Icare peut nous montrer des sphères où l'on cherche l'**adrénaline** des sensations fortes ou de prise de risque. Par exemple, avec Soleil-Icare, la personne peut se figurer que virtuellement chaque circonstance de vie contient un élément de danger, et peut jouer à rechercher jusqu'où elle peut aller avant d'être « descendue/abattue ». Avec Saturne-Icare l'individu peut risquer ou parier face à une figure d'autorité (comme un gourou) ou se rebeller contre les figures d'autorité, ou même les hommes en général, comme dans le cas de certaines féministes. La personne type Mars-Icare cherche à mettre en route sa propre quête. On peut jeter une énergie considérable dans de dangereuses entreprises. Le Vénus-Icare peut rechercher le danger ou la transcendance dans les relations interpersonnelles.

Parce qu'Icare traite de toute la question de la mort ou transcendance de l'ego, il peut agir de façon littérale ou plus métaphorique. Pour ceux qui ne sont pas prêts, capables ou désireux de fouler le sentier du chaman, il tend à apparaître d'une façon directement impliquée au vol aérien. Pour ceux qui se collètent avec la face métaphorique, la position d'Icare peut montrer un sujet clé et un catalyseur potentiel pour aller au-delà de la limite. A partir de là, reste à déterminer si la personne sera capable de voler avec succès. ■



Fascinante étoile

Le soleil est rarement pris comme le protagoniste principal d'une histoire. Dans le film d'anticipation « Sunshine » de Danny Boyle tourné en 2007, notre étoile est mourante. Icarus II est le vaisseau de la dernière chance, pour l'humanité, dont la mission consiste à tenter de réamorcer le soleil en créant une étoile dans l'étoile.

En 2057, le Soleil est devenu (un peu plus tôt que prévu ?) une vieille étoile qui ne réchauffe plus assez la Terre. L'humanité qui ne connaît plus qu'un long hiver polaire, décline et décide de renvoyer un vaisseau, l'*Icarus II*, pour déposer dans le soleil une bombe de très forte puissance et dont on espère qu'elle suffira à le « rallumer de l'intérieur »...

Huit personnes entreprennent le voyage, mais alors que le vaisseau arrive à proximité de l'orbite de Mercure (magnifiques images du transit de Mercure devant le soleil...), le radio entend la balise de détresse de l'*Icarus I*... Faut-il poursuivre la mission ou dérouter le vaisseau pour tenter de savoir ce qui est arrivé de travers à la première expédition ?...

Entre science et philosophie

Danny Boyle signe un film ambitieux qui se veut plutôt athée et scientifique, à ce titre, il a voulu de nombreuses collaborations avec la Nasa et le Cern. Mais il avoue également avoir été intéressé

également par la trajectoire psychologique des personnages à mesure qu'ils se rapprochaient du soleil. Il commente : « *L'idée d'un voyage vers le soleil est formidable sur un plan visuel, mais aussi très intéressante sur un plan psychologique. Comment réagit-on mentalement lorsqu'on se trouve en présence du créateur de l'univers qui, pour certains, revêt une dimension religieuse et spirituelle, et, pour d'autres, un concept purement scientifique ? Sachant que nous sommes tous constitués de particules d'étoiles pulvérisées, quelle serait notre réaction si nous nous rapprochions du soleil, source de vie du système solaire ?* »

Des papillons dans la lumière

Sunshine c'est le mythe d'Icare rencontrant le symbolisme de l'Ere des Poissons. Chaque membre d'équipage vole consciemment droit vers le soleil au péril de sa vie et de sa raison pour le service de toute l'humanité. L'Icare mythologique était « indiscipliné » ou imprudent, les membres de l'*Icarus* se laissent prendre par l'attraction psychologique du Soleil, jusqu'à la folie.

Jouant sur plusieurs registres, Danny Boyle fait un film de science fiction, d'horreur, un huis-clos... Assurément un film différent, d'un optimisme subtil, totalement pas anecdotique et déjà « culte » pour certains. ■ AL

IRIS la divine messagère

Plan de l'article

- **La fille de Thaumas et d'Electre**
Généalogie - Fonctions et rôle d'Iris
- **Quelques données astronomiques**
Informations techniques - Sur le thème de découverte
- **Interprétation astrologique : à vos thèmes**
Iris, dame de l'esprit intuitif et de l'illumination



©Estheryu / DeviantArt.com : Rainbow

 par Anna Lorrai,
avec la participation de Roderick Kidston

Prenons le temps de dresser un petit portrait d'Iris. J'ai rassemblé quelques informations sur une chatoyante « Mercurette ». Quand les hébreux faisaient de l'arc-en-ciel le témoignage d'un pacte passé avec Dieu, les anciens grecs y voyaient la trace du pas de la messagère céleste, ou bien son écharpe. Elle est passée par ici, elle repassera par là, voici la fille du miracle et de la nuée d'or.

Mythologie : la fille de Thaumas et d'Electre

Généalogie

L'UNE des choses les plus faciles à savoir sur Iris, c'est qu'elle était la « messagère des dieux » de l'Olympe. Une autre: elle aurait été la factrice personnelle d'Héra, comme Mercure était celui de Zeus. Cette information est même si connue que le découvreur de l'astéroïde justifiera le nom qu'il donne à ce nouveau corps céleste

par le fait qu'il cherchait Junon, et qu'ayant trouvé un corps « à sa suite », il en a déduit qu'il pouvait l'appeler d'Iris, puisqu'elle était connue comme une *suivante* de la reine des dieux (voir plus loin les circonstances de la découverte).

On s'imaginera peut-être que puisqu'elle fréquente les Olympiens, et puisqu'elle semble être la contrepartie d'Hermès-Mercure, Iris est une olympienne également, une fille de Zeus... par exemple. Et on aurait bien tort. En matière de mythologie la dimension « familiale » et généalogique est importante, et si les Olympiens sont les plus récents et les plus prestigieux, ils ne sont pas les plus anciens.

Le père d'Iris s'appelait **Thaumas**, ce qui signifie à peu près *le Merveilleux* (ou le Miraculeux). Il personnifie les « merveilles de la mer ». Pourquoi ? Son père (le grand-père d'Iris) est **Pontos** et sa mère est **Gaia**. Au commencement il n'y avait pas que le ciel et la terre (Ouranos et Gaia) cette dernière a eu un autre fils : Pontos, le flot.

La mère d'Iris est **Electre** et son nom signifie « nuages ambrés ».

Le nom « d'électricité » n'est pas directement lié à cette déesse primordiale. *Elektron* signifiait ambre jaune (comme la couleur des nuages d'Electre) et les Grecs avaient découvert qu'en frottant une ambre jaune on pouvait attirer d'autres objets ou produire parfois des étincelles.

Les parents d'Iris sont donc de nature Eau et Air, ce qui pour un astrologue familier des éléments évoque spontanément une communication (air)

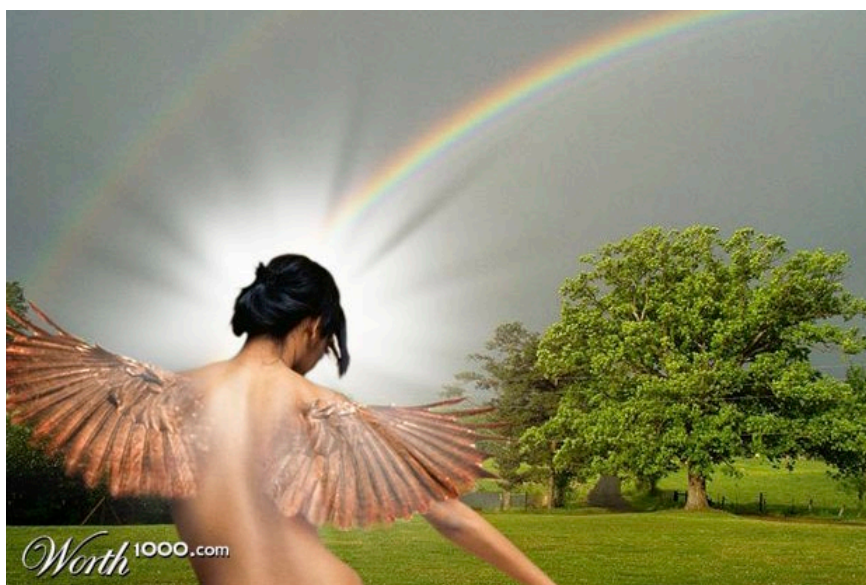
teintée par les sentiments et émotions (eau). On aura soin également de relever que, contrairement aux habitudes, c'est le père d'Iris qui est « Eau » et sa mère « Air » et non l'inverse (la tradition rattache l'air et le feu aux énergies *yang* tandis que l'eau et la terre le sont aux énergies *jin*).

Il pourrait en résulter pour tenter de redéfinir Iris à l'aide de planètes connues une sorte de nature qui pourrait nous évoquer Neptune pour le merveilleux, Uranus pour l'électricité, et Mercure pour la communication...

Comme il y a peu d'histoires sur Iris, il faut ainsi puiser attentivement aux sources disponibles même si elles sont maigres.

Fonctions et rôle d'Iris

De source Wikipedia, bien qu'Iris ait toutes les apparences d'une simple camériste très aimée d'Héra – elle était une divinité très antique, ce qui souvent signifie que le concept qui se tient derrière la divinité n'est pas complètement 'anthropomorphisé' ou ne l'est plus.



IRIS

Captant l'Esprit de Tempérance, Iris,
revêt le Voile du Printemps

Iris au Parfum d'Air et de Lumière,
Essentielle d'Hermès, « notre » Maître des Pierres,
Messagère des Dieux, subtile Clairvoyante,
Vision de Liberté, vibrante et ondoyante
D'Alchimie investie du Caducée Merveilleux,
Permanence du Cœur, Union de l'Homme à Dieu,
Déploie l'Arc-en-ciel de l'Éternelle Alliance.

Marc Bériault

Elle avait pour mission d'une part de **porter les messages** de sa maîtresse, mais aussi celle de tenir en ordre son appartement, préparer son lit et l'aider à sa toilette. On dit qu'elle **purifiait** Héra grâce à des parfums lorsqu'elle revenait d'une visite aux enfers.

L'une des fonctions ésotériques de Mercure était sa fonction de psychopompe (il conduisait les morts aux Enfers). Mais Iris en avait une qui consistait à « couper le cheveu fatal des femmes ». Elle peut avoir en cela quelque connexion avec les **Parques**, mais qui reste à éclaircir. Celles-ci géraient la Destinée.

Dans une communication personnelle, il m'a été suggéré que le « cheveu fatal » des femmes pouvait être ce que d'autres traditions appellent « la corde d'argent » (ou le *sutratma*) qui lie notre essence spirituelle au corps durant la vie.

Si Mercure conduit les âmes des morts, Iris pourrait avoir une fonction similaire pour la gent féminine spécifiquement.

L'idée d'un guide ou conducteur féminin des âmes n'est pas réservée aux Grecs. Les traditions nordiques montrent des **Walkyries** attendant les guerriers morts sur les champs de bataille pour les conduire au paradis local : le Walhalla.

Quelques données astronomiques

Circonstances de la découverte

Le découvreur W. Bishop (Astronomical Observations, 1839-1851) déclara que le nom d'Iris, en tant que

personnage mythologique appartenant à la suite de Junon, était un nom approprié, compte tenu des circonstances de découverte de l'objet : l'astéroïde *Junon* était alors à 18h en ascension droite, et la planète mineure Iris à moins d'une heure en ascension droite de Junon. Iris est le 7^e astéroïde découvert, c'est donc aussi l'un des plus « anciens ». Il fait partie de la Ceinture principale d'astéroïdes orbitant entre Mars et Jupiter.

Informations techniques

Ses dimensions sont d'un peu moins de 200 km. A titre de comparaison, Chiron a un diamètre estimé entre 148 et 208 km.

La période orbitale d'*Iris* autour du Soleil est de 3,68 ans et sa distance au Soleil varie entre 1,83 et 2,94 unités astronomiques. L'orbite a une faible excentricité de 0,230 et est légèrement inclinée sur l'écliptique de 5,5°.

Il y a une possibilité pour qu'*Iris* soit un astéroïde **binaire**, comme *Hermès*. L'astronome D. L. Michell et son équipe ont peut-être repéré un satellite lors d'observations radar en 1995.

On sait que beaucoup de fer entre dans la composition de Mercure, mais dans celle d'*Iris* également : l'astéroïde semble composé de nickel, de fer et de silicates de magnésium.

Sur le thème de découverte

Nous ne disposons pas de l'heure de découverte de l'astéroïde *Iris* ce qui ne permet pas de dresser un thème natal. Néanmoins, il est possible de relever le degré sabian où #7 *Iris* a été découvert : le 29^e degré sabian du Capricorne :

Une femme lisant dans les feuilles de thé. (L'aptitude à voir la signature



**MESSAGÈRE
AIMÉE D'HÉRA,
IRIS NE PORTAIT
QUE DE BONNES
NOUVELLES**

d'un sens caché en chaque situation attirant notre attention).

Ce degré montre nettement une aptitude à voir ou à deviner au-delà des apparences, avec une profondeur inédite et à établir des connexions, à condition d'être vigilant. On y trouve l'attitude «réceptive, attentive mais non passive» qui pourrait caractériser Iris.

Le degré du Soleil dans ce thème de découverte est le 20^e degré sabian du Lion : *Des indiens Zuni célèbrent un rite dédié au soleil.* (Retour à l'exaltation des énergies naturelles).

Cette piste est très intéressante car les termes « d'exaltation des énergies naturelles » en rapport avec le soleil (qui est un énorme dispensateur d'énergie) semblent avancer dans le sens d'une *Iris* impliquée dans le soin et la guérison en rapport avec le rétablissement de bonnes communications énergétiques dans le corps.

L'énergie extérieure du Soleil qui nous éclaire et nous chauffe est doublée d'une énergie subtile, captée par les plexus énergétiques du corps, et qui «nourrissent» sa vitalité.

L'allusion mythologique d'Iris aidant au soin et à la toilette de sa maîtresse, à sa purification, peuvent être en rapport avec une dimension de guérison. En cela elle reste une contrepartie féminine de Mercure tout à fait classique du porteur du *caducée*.

Interprétation astrologique : à vos thèmes !

Le texte de Roderick Kidstone ci-contre peut fournir une première piste d'interprétation astrologique. Il



IRIS, la dame de l'esprit intuitif et de l'illumination

Dans la mythologie grecque, il y avait deux messagers divins : **Hermès** (équivalent au dieu romain Mercure) et **Iris**. Certaines traditions suggèrent qu'Iris était la messagère de la déesse Héra (la Junon romaine), tandis que Mercure servait Jupiter. De quelque façon que l'on prenne les mythes, il y avait toujours une énergie féminine associée à la communication aussi bien qu'une masculine. Et les neurosciences modernes nous disent qu'il y a aussi des aspects masculins et féminins dans le cerveau.

Peu d'astrologues ont déjà appris à honorer la grande déesse dont les archétypes se cachent derrière le cerveau « féminin » et son style de communication. Et c'est pourquoi j'ai appelé « Rapport Iris » cette recherche astrologique sur les astéroïdes, en son honneur !* Le symbole d'Iris était l'arc-en-ciel, et les énergies d'Iris dans le thème semblent englober toutes les couleurs du spectre lumineux, et en dernier ressort, la lumière blanche de la pure conscience.

Mercure montre comment vous pensez et communiquez en termes

de systèmes de pensée, de collecte d'information et de méthodes de classement. Son énergie est *yang* et dirigée vers l'extérieur.

Iris par contre, a une énergie *yin* et est réceptive. Elle montre comment vous recevez les idées, comment vous écoutez, comment vous devinez et ressentez de l'empathie, et comment vous gérez holistiquement toutes les informations que votre vie vous envoie.

Iris vous aide à comprendre les choses à un niveau profond et à croire en sagesse. Elle ajoute de la couleur et de la profondeur aux énergies de Mercure dans le thème et montre un autre moyen de s'exprimer. Il y a de la grandeur et une sublime beauté dans l'énergie d'Iris. Où qu'elle demeure dans votre thème, la magie peut se trouver et elle aide votre conscience à grandir et à évoluer. ■

Roderick Kidston

* Ce texte est tiré d'un pack logiciel pour l'interprétation d'une série d'astéroïdes en thème natal : le « Iris Report »

pose Iris comme la contrepartie féminine de Mercure et comme un autre moyen de s'exprimer.

Est-ce vrai ? Comment ? Les transits sont-ils parlants ?... Ici commence le travail de l'astrologue...

Le lien privilégié d'Iris avec la couleur en fait également un support

de réflexion précieux notamment pour ceux qui s'intéressent aux Sept Rayons de Lumière qui sont symboliquement les mêmes que les couleurs de son «écharpe».

Bonne recherche ! ■

A.L.

Le 8^e grand anneau de SATURNE



par Richard Doyle

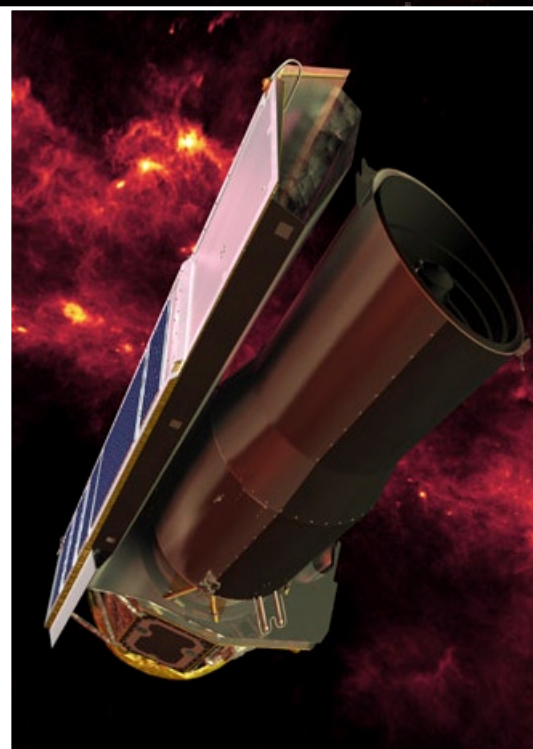
Les astronomes Anne Verbiscer et Michael Skrutskie de l'Université de Virginie, ainsi que Douglas Hamilton de l'Université du Maryland sont les auteurs d'un article qui a paru le 8 octobre dernier (2009), dans le Journal scientifique « Nature », et qui traite de la découverte d'un nouvel anneau autour de Saturne, et pas juste un petit... le plus grand anneau de tout le système solaire!

L'aspect scientifique

À la différence des autres anneaux de Saturne, qui sont tous beaucoup plus proches du corps principal, ce méga anneau est très peu dense. Ce qui explique pourquoi il était resté invisible jusqu'à présent à l'œil des télescopes traditionnels. Pour le découvrir, les astronomes ont eu recours à l'œil de l'appareil photo dans l'infrarouge du télescope spatial américain **Spitzer**, le seul capable de détecter un tel nuage ; car c'est uniquement dans l'infrarouge que la signature ténue des poussières particulièrement froides (80 kelvins), et formant un gaz très peu dense, pouvait être détectée.

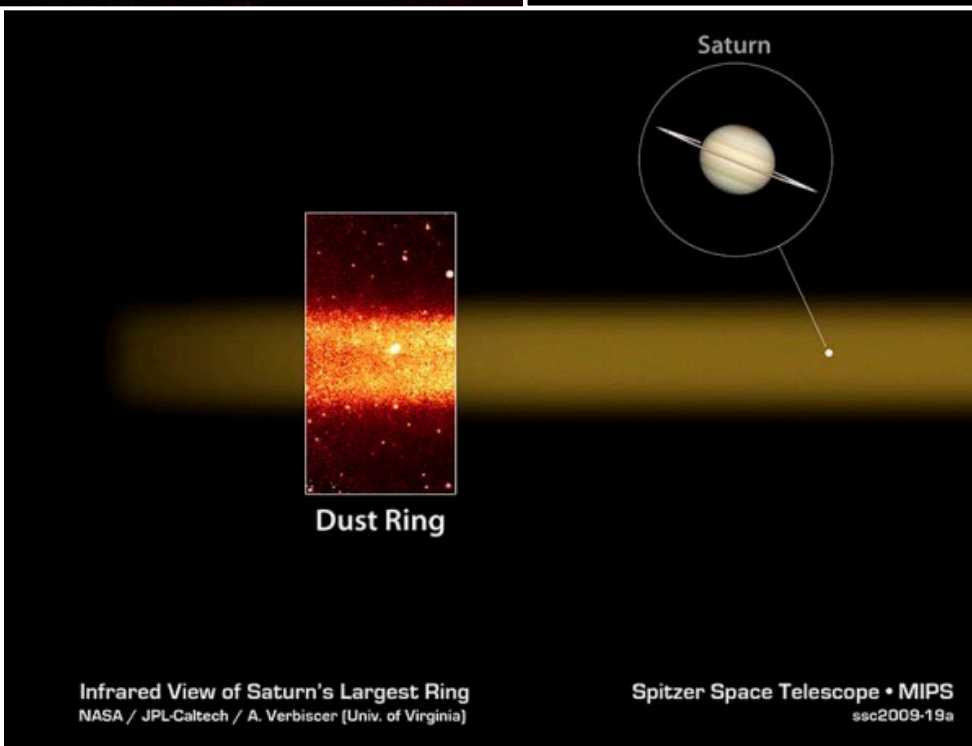
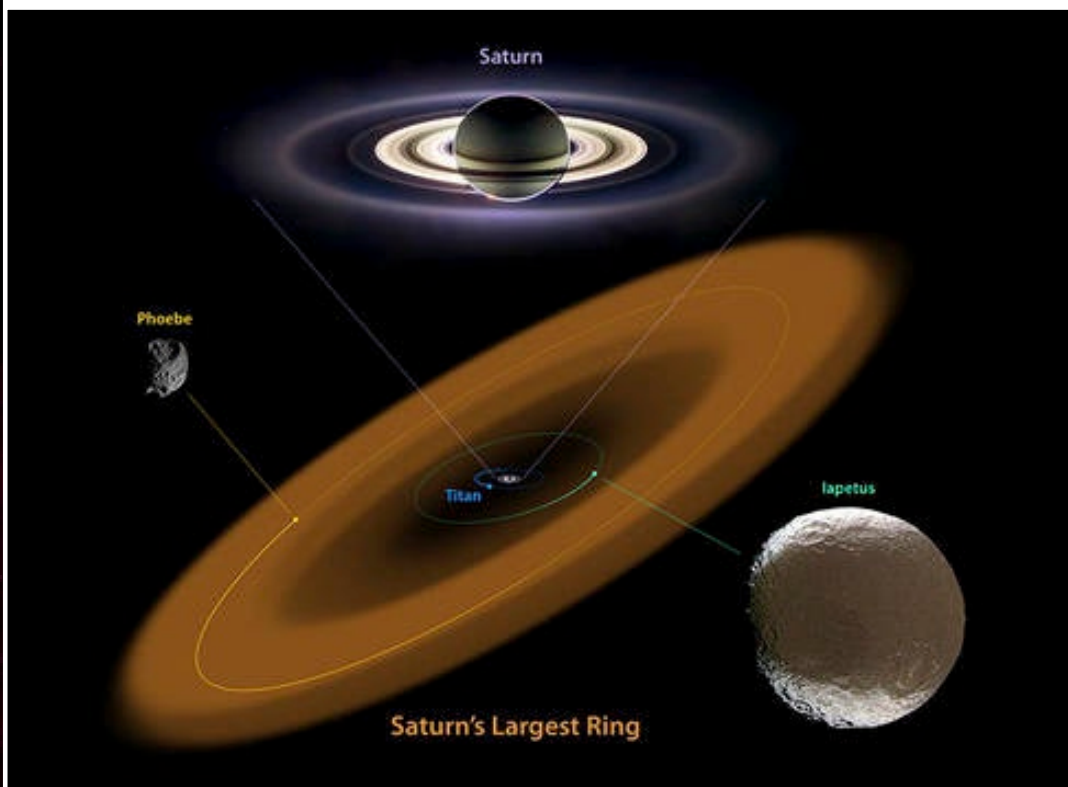
Le nouvel anneau se situe aux confins du système saturnien. En effet, cet anneau possède un diamètre 300 fois supérieur à celui de la planète géante. Alors que la plus grande partie de sa matière commence à environ 6 millions de kilomètres de la planète, il

s'étend sur une distance atteignant environ 12 millions de kilomètres. Ainsi, si un observateur sur Terre pouvait voir cet anneau dans le ciel nocturne, il s'étendrait de chaque côté de Saturne sur une largeur que couvre l'équivalent de deux pleines lunes dans le ciel.





◀ Une vue d'artiste montrant l'anneau géant autour de Saturne si l'on pouvait voir en infrarouge. L'image de Saturne est en revanche bien réelle, bien qu'en fausses couleurs. Elle a été prise dans l'infrarouge avec les instruments du Keck à Hawaï. Crédit : NASA/JPL-Caltech/Keck



▲ Ce diagramme illustre les positions de l'anneau géant avec les orbites de Phoebé et Japet (Iapetus en anglais). Notez le sens contraire des parcours des deux lunes de Saturne sur leurs orbites. Alors que le diamètre de Phoebé est de 200 km environ celui de Japet est de 1.500 km environ. Crédit : NASA/JPL-Caltech

◀ Ce diagramme montre les observations de Spitzer dans une bande infrarouge centrée sur 24 microns. L'anneau de poussières géant est représenté avec Saturne presque à l'échelle puisque le diamètre du tore de poussières est d'environ 20 fois celui de Saturne. L'image de Saturne a été prise par Hubble. Crédit : NASA/JPL-Caltech/Univ. of Virginia

Le nouvel anneau est également incliné de 27 degrés par rapport au plan de l'anneau principal.

Il est aussi très épais, puisque sa taille verticale fait environ 20 fois le diamètre de Saturne, venant également envahir l'orbite de l'un des satellites de

Saturne, **Phoebé**, qui circule à contre-sens au sein de ce méga anneau.

Ainsi, selon les hypothèses formulées par les astronomes de l'équipe américaine à l'origine de ces études, Phoebé serait la source de l'émission de la matière qui constitue cet anneau.

L'aspect spirituel

Quelle pourrait être la signification de cette découverte par rapport à l'évolution de notre conscience collective ?

La conscience

Phoebé est l'une des Héliades, une fille d'**Hélios**, le Soleil, et de **Clymène**, et l'une des nombreuses sœurs de **Phaéton**. À la mort de celui-ci, les Héliades se montrèrent inconsolables, le pleurant sans cesse, de sorte que leurs larmes se solidifièrent en ambre et qu'elles-mêmes furent changées en peupliers par les dieux.

Le peuplier est un bois blanc « souple », et donc contraire dans son essence à celle de rigidité attribuée traditionnellement à Saturne. L'idée que Phoebé symbolise le fait d'aller à l'encontre de ce que représente l'essence primordiale de Saturne, se reflète dans le parcours orbital à contresens de ce satellite.

Relevons également, le fait que Phoebé est une fille d'Hélios : elle est donc associée à la qualité d'illumination solaire, qui favorise l'expansion de notre conscience en venant éclairer notre obscur subconscient. Phoebé est également associée à la Lune, le miroir de la lumière solaire.

La limite

Saturne est aussi le symbole des « limites »... et ici, ce symbole vient d'évoquer... Un indice que le conservatisme saturnien vient de « s'assouplir » et par le fait même, de s'ouvrir et d'accepter d'élargir sa propre « frontière ». Saturne qui assume la régence du signe du Capricorne, est sous l'effet du transit de Pluton en Capricorne, qui présentement dans son parcours orbital se dirige vers la limite extrême du disque



© DR : Phoebé, goddess of the moon (19e siècle) / Wikipedia

de Kuiper. Pluton nous entraîne donc à regarder vers l'extérieur du système solaire... vers la galaxie.

En ce sens, l'on notera que l'annonce de cette découverte fut faite le 7 octobre (2009) alors que Mercure (symbole des médias) s'unissait à Saturne à 27° de la Vierge (tropicale) pour former un carré au Centre Galactique (26°59 du Sagittaire).

La multitude et l'enseignement

Le mot latin *populus* est associé au nom du peuplier, qui est en rapport avec la légende mythologique de Phoebé. Ce mot signifiant, *la populace*, *le bas peuple* et ainsi l'ensemble des personnes les plus défavorisées de la société, qui sont en très grand nombre.

Ceci nous met en relation avec l'essence primordiale de la Ceinture Principale d'astéroïdes, qui contient des

millions de petits astres, et se trouve par le fait même être un symbole de la multiplicité liée analogiquement à la notion de peuple, et par extension à la notion de la démocratie. Son premier représentant est la planète naine #1 **Cérès**.

On notera encore que le duo Mercure/Saturne formait ce jour un demi-sextile à Cérès qui se baladait à 27°51 de la Balance (tropicale).

Comme nous l'avons dit, Cérès est le premier représentant de la Ceinture Principale d'astéroïdes située entre les planètes Mars et Jupiter. Cette Ceinture peut être perçue comme étant le premier gros anneau du Soleil, et donc liée symboliquement au méga anneau saturnien.

Elle est également associée à la CULTURE. Pas seulement dans le sens de l'Agriculture, mais également dans le sens de l'Éducation. Cette

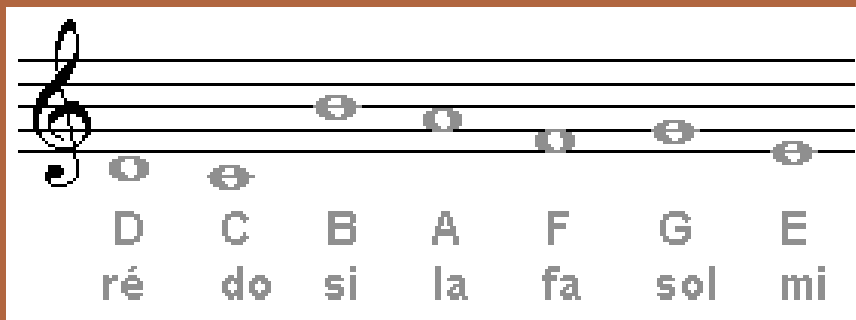
Extrait de l'article :

« Le Seigneur des anneaux se présente sans ses anneaux »

La tradition nous enseigne que notre champ aurique est constitué de 7 couches ou corps éthériques associés à l'un des 7 chakras. Cette constitution microcosmique fait écho à la constitution macrocosmique de notre système solaire constitué de 7 plans, faisant eux-mêmes écho aux 7 niveaux d'évolution de notre conscience, eux-mêmes liés aux 7 Rayons d'énergies. Chacune des vibrations énergétiques de ces Rayons correspond à l'une des 7 cordes de la Lyre primordiale, et donc à l'une des 7 notes de la gamme musicale, ou fréquence fondamentale correspondant à la hauteur d'un son.



© DR : Orphée et Eurydice



Lorsque les 7 notes sont identifiées selon la méthode anglo-saxonne et germanique, la série est constituée des lettres A (la), B (si), C (do), D (ré), E (mi), F (fa) et G (sol), ce qui fait écho

au fait que l'on identifie les 7 anneaux de Saturne également par ces mêmes 7 lettres : D, C, B, A, F, G et E. ■

RD

expansion saturnienne devrait donc également favoriser l'émergence d'un nouvel ENSEIGNEMENT clair et compréhensible destiné à tous, et qui nous permettra d'évoluer spirituellement afin de pouvoir acquérir les moyens et entrer consciemment en contact avec les Êtres des dimensions supérieures.

La découverte de ce 8^e anneau fait écho à l'expansion de notre conscience qui nous permettra d'entrer en contact avec les Êtres de la 8^e dimension, qui dans le contexte de l'évolution de notre système solaire, habitent l'étoile alpha de la constellation de La Lyre, **Véga**.

Note : Cette association entre la 8^e dimension et Véga est tirée du livre de Barbara Hand Clow, The Pleiadian Agenda.

Je me réfère à mon précédent article cité ci-dessus. Orphée ajouta 2 cordes à la lyre primordiale à 7 cordes inventée par Mercure.

Avec ce 8^e anneau de Saturne, on vient donc d'ajouter une 8^e corde à notre Lyre. ■

R.D.

Lachine, 24 octobre 2009



SOURCES ET REFERENCES

Laurent Sacco, *Un nouvel anneau géant autour de Saturne !* Futura-sciences.com

http://www.futura-sciences.com/fr/news/t/astrophysique/d/un-nouvel-anneau-geant-autour-de-saturne_20744/

Doyle Richard, *Le seigneur des anneaux se présente sans ses anneaux* - La Lyre du Québec

<http://www.lalyreduquebec.com/articles.php?lng=fr&pg=205>

Hand Clow Barbara, *The pleiadian agenda* - Inner Tradition / Bear & Co 1995



230 ancien chemin Poussan 34560 Montbazin •
Tél: 04.67.53.13.72 • <http://www.jupitair.org>

FORMATIONS À L'ASTROLOGIE PAR CORRESPONDANCE

Qui sommes-nous ?

Animée depuis 1990 par une équipe de bénévoles, l'association *Jupitair* dispense **un enseignement oral** (à Montpellier) **et par correspondance de l'Astrologie** (envoi postal ou e-mail).

Jupitair réunit tous ceux qui souhaitent **étudier, diffuser et promouvoir les sciences humaines** afin de développer une meilleure connaissance de soi, des autres et de l'Univers.

Les membres bienfaiteurs contribuent à une meilleure diffusion de cet enseignement (fascicules, mailings, publicité promotionnelle, etc.).

Les cours par correspondance de l'association *Jupitair* ont été conçus et rédigés par :

- **Patrick GIANI**, auteur de plusieurs livres, dont «*Les trois dimensions de votre thème astral*» (Editions du Rocher)
- **Daniel VÉGA**, créateur des logiciels «*AstroQuick*» qui a collaboré à la rédaction des cours de niveau 1 - débutant
- **Jean-Martial BLANCHARD**, rédacteur du cycle Astro-psychologie.



L'ENSEIGNEMENT

Des cours de qualité avec de vrais professeurs

L'association *Jupitair* étant dénuée de tout esprit sectaire ou dogmatique, l'adhésion et l'enseignement prodigué ne constituent en aucun cas un engagement.

Ses tarifs raisonnables sont dûs au bénévolat de ses membres bienfaiteurs. Un diplôme vous est remis à la fin de chaque cycle et les cours peuvent débuter à n'importe quel moment de l'année.

- **Cours par correspondance**
5 cycles : *Débutant* - *Avancé* - *Astropsychologie* - *Astrologie karmique* - *Pratique professionnelle*
- **Cours en présence à Montpellier, avec Daniel Véga**
3 cycles : *Débutant* - *Perfectionnement* - *Astrologie humaniste* (en 2009-2010)



Un site internet dédié www.jupitair.org

Rendez-vous sur le site internet pour retrouver le programme des cours, les tarifs, des exemples de support de cours, la liste des professeurs-correcteurs... En tant que membre

de l'association vous accéderez également à :

- **Une boutique** (livres, CD audio, logiciels d'astrologie *Astroquick*...)
Achetez en toute sécurité les livres et livrets au format papier ou au format électronique, bénéficiez de réductions et de remises «*spécial membres*» au moment de votre achat.
- **Un bulletin trimestriel : *Ganymède***
Chaque trimestre, recevez par e-mail le magazine de l'association. Articles, nouveautés, vous gardez le contact en vous informant.



ABONNEZ-VOUS !
Plus d'informations
sur notre site internet