

juin 2010

numéro **56**



MAGAZINE

pour voir l'astrologie autrement

l'Oeil d'Horos



Eros ou la passion



Amor ou l'intimité

eros & amor

PARCOURS FLÉCHÉ

● VÉNUS ET VOUS ●

Ce livre consacré aux **cent quarante-quatre couples formés par Vénus et Mars dans le Zodiaque** ne peut évidemment définir une personnalité dans son intégralité. Pourtant ces deux planètes nous parlent de notre énergie de vie et donc de celle que nous mettons aussi à aimer et à concrétiser ce plaisir.

Si Mars est le masculin qu'abrite chacun de nous pour agir, Vénus est cette part féminine dont nous avons tant besoin pour nous relier à la Beauté. Tous deux feront que nous pouvons incarner – si nous le désirons bien sûr – cette oeuvre que Nietzsche nous incitait déjà à devenir : « Sois le maître et le sculpteur de toi-même ».

Ainsi trouverez vous dans ces pages de nombreux exemples, (...) tous emplis de l'énergie du couple que forment Vénus et Mars dans votre thème natal. Leur beauté, leur force sont quelque part en vous : elles peuvent vous aider à nourrir toujours plus votre désir d'amour, de noblesse et de sagesse ! Amour et beauté sont des choix de vie, une philosophie d'être, de penser et d'agir, exigeants. Etudier votre Vénus de naissance c'est déjà vous mettre en quête du véritable amour.

Diplômée de littérature et d'histoire de l'art, Laetitia Defranoux est aussi journaliste. Elle a monté son premier thème astrologique dès l'âge de neuf ans et s'est passionnée dès lors pour tout ce qui touche au symbolisme et à la mythologie. Elle est également l'auteur de Rythmes de la Lune paru aux Editions du Rocher.

24€

prix éditeur
544 p.

ASTROLOGIE

Laetitia Defranoux



Vénus et vous

ÉDITIONS DU
ROCHER

KOCHER
EDITIONS



Edito

FLECHES AND BONES

Gageons que cette fois, le Bulletin risque d'être un peu plus téléchargé qu'à l'ordinaire... Un numéro sur l'amour ! Enfin, plutôt sur ses dieux gréco-romains ! Alors *Eros* ? *Amor* ? Encore une fois, est-ce qu'on n'est pas pris en plein flagrant délit de doublonnage ?

Mais non, mais non ! J.L. Lehman vous dresse un portrait croisé du grec et du romain qui, à n'en pas douter, vous fera comprendre que les ressemblances entre les deux sont finalement assez minces pour envisager sans frémir l'usage des deux !

Si l'amour reste un mystère pour vous (mais peut-être ne l'est-il que pour les Vénus Poissons), gageons que vous serez un peu plus éclairé sur ses rouages... et ses illusions !

Lorsque j'ai pris conscience de l'effet d'*Eros* tout à fait empiriquement, j'ai d'abord pensé comme les grecs anciens que j'étais victime d'un ensorcellement ! D'un claquement de doigts, je me suis éprise, d'un claquement de doigts, je me suis "déprise". Le plus extraordinaire est que ça se soit produit en rafale avec deux personnes physiquement et psychologiquement différentes, comme si je disposais d'un créneau temporel bien précis pour éprouver ces sentiments, et que sitôt le timing écoulé, je sois tout d'un coup dés-enchantée, mes lunettes roses soudain tombées. Coupable : astéroïde 433 !

Amor n'est pas ainsi. Il est durable et comme chacun sait... aveugle ! Romantique, doux et profond, le sentiment qu'il génère est celui d'un lien d'une rare évidence. Il est très difficile de se "réveiller" d'*Amor*, car il donne et pardonne, trouve des excuses. Je le connais mieux au natal qu'en transit, car sa nature est moins percutante, en un mot il est plus discret.

Ne soyez pas surpris de découvrir combien tous deux ont une connotation mentale marquée : si la symbolique leur a donné des ailes, c'est bien pour montrer qu'ils travaillent dans l'Air de nos pensées et de nos représentations mentales.

Anna LORRAI

L'Oeil d'Horos

IRRÉGULOMADAIRE n°56 juin 2010
- 2e édition - Paris - France

Le bulletin de l'Oeil d'Horos est une publication amateur gratuite, rattachée au site personnel l'Oeil d'Horos (<http://mapage.noos.fr/oeildhoros/index.htm>)

Maitre d'oeuvre

Anna Lorrai

Couverture

Heart, par Nicolas Boucher

Contributeur

J. Lee Lehman

Crédits photo

Steve Galgas - RS Design - Udon
Nodu - Jeanette Nettis - Lee Bogle
- Max Chavot - Michael Shultz
- Sandra Kristin - Shushla - Tina
Snuffen - Marka - A. Allegri - Ksen
Kat - Fredy Wenzel

Diffusion commerciale
strictement interdite

Contact

oeildhoros@noos.fr

EROS ou la passion



🟡 par J. Lee Lehman

Voilà bien un sujet qui devrait avoir du succès !... Qui veut la passion amoureuse, le coeur qui bat, les joues qui rosissent, les pensées qui vagabondent... en une occupation permanente et presque douloureuse de l'esprit ? Derrière cette maladie, il y a le docteur Éros et ses piqûres... Vénus ? Ne soyez pas ridicules, pourquoi consulter un généraliste quand on peut avoir un spécialiste ?... Si vous voulez être amoureux, c'est Éros qu'il vous faut. AL

L'ASTÉROÏDE *Éros* est le régent de la romance et des attachements passionnés. La force d'*Éros* s'est faite claire pour moi lorsque je suis tombée éperdument amoureuse de deux personnes différentes, chacune ayant la même position solaire. Cette position du Soleil ne faisait rien dans mon thème – à moins de prendre en compte un quintile au Soleil – et les aspects croisés entre ces deux thèmes et le mien laissaient beaucoup à désirer. Cette position solaire, cependant, s'est avérée être celle de mon *Éros*. Alors que j'étais prête à vivre une histoire amoureuse, ceux sur qui j'avais jeté mon dévolu ont remarqué qu'il leur était difficile de me voir sous un jour romantique. Aucune de ces deux personnes n'avait de contact d'*Éros* avec mon thème !

Mythologie

Dans la mythologie grecque, *Éros* était le dieu de l'amour, le fils d'Aphrodite et de Zeus [1]. A la différence de ses compagnons de voyage, Amor et Cupidon, *Éros* est adulte. Le mythe principal qui lui fait référence est celui de l'histoire de Psyché. *Éros* tomba amoureux de la mortelle Psyché, et l'épousa sans lui dire qui il était. Il lui imposa une condition : elle ne devrait jamais voir son visage. La mariée était heureuse jusqu'à ce que ses sœurs attisent sa curiosité au point qu'elle regarde son visage durant son sommeil et réalise qu'il était un dieu. Malheureusement, une goutte de cire tomba de sa chandelle, toucha *Éros* et le réveilla ; il l'abandonna parce qu'elle n'avait pas

respecté sa condition. Ceci lança la quête de Psyché, partie à la découverte de sa propre identité.

Que pouvons-nous apprendre sur *Éros* de tout ceci ? L'interprétation moderne la plus convaincante du mythe d'*Éros* et Psyché se trouve dans *L'Amor et Psyché* d'Erich Neumann, qui commence par la traduction complète du conte romain rapporté par Apulée, et qui s'achève sur une interprétation jungienne du mythe. Dans son introduction Neumann fait clairement la distinction entre *Éros*, Amor et Cupidon :

« Dans notre interprétation nous n'avons pas parlé de « Cupidon et Psyché », comme dans le texte d'Apulée, ce qui aurait mélangé des éléments romains et grecs, mais d'Éros et Psyché, et par principe nous avons conservé la traduction de ce nom, rendu à sa forme grecque initiale... Dans notre interprétation qui s'attarde sur les motifs propres du mythe, il nous semble plus adéquat de parler des mystères éleusiens de Déméter plutôt que de Cérès, et d'appeler la déesse argienne Héra plutôt que Junon. Tout aussi important, c'est Aphrodite et non Vénus qui est à nos yeux associée à la Grande Déesse et dans le mythe, l'amant et mari de Psyché est le puissant dieu primordial Éros, et non Amor ou Cupidon, le mignon petit chérubin que l'on connaît également par d'anciennes œuvres d'art » [2].

Pour Neumann, *Éros* représentait le fils-amant originel de la Grande Déesse [3] Aphrodite, le couple primordial du système matriarcal. *Éros*

[1] **NDLT** : La parternité d'Eros est la moins claire qui soit... plus souvent, on trouve Mars, quelquefois, Hermès !!! AL

[2] **Erich Neumann** : *Amor and Psyché* (Princeton university Press) 1956 – p 57.

[3] **NDLT** : ici le terme de « Grande Déesse Aphrodite » fait référence au concept de « Grande Déesse » indo-européen, auquel l'auteur associe Aphrodite. Une « Grande Déesse » est une divinité au sommet d'un panthéon qui réunit en elle trois fonctions tripartites : la fonction sacerdotale (le sacré), la fonction guerrière (protection des peuples) et la fonction procréatrice (la fertilité). Pour plus d'information sur le sujet, on pourra conseiller par exemple, les travaux de Dumézil. AL



voir aussi : *Les tribulations de Psyché*, Bulletin n°44 de juillet-août 2008 / L'Oeil d'Horus

.....
http://mapage.noos.fr/oeildhoros/odh_Bull2007.htm

est un dieu de la fertilité. Une partie du conflit entre *Éros* et Psyché se produit parce qu'Aphrodite est clairement menacée par Psyché : cette outsider usurpatrice est une menace pour la relation d'Aphrodite avec *Éros*. Psyché représente l'affirmation d'indépendance d'*Éros*. Cette période de développement correspond à l'époque de la Grande Déesse et connaît une première forme sous l'aspect tripartite de la créatrice, la pourvoyeuse et la destructrice. En tant que tel, l'amour d'*Éros* est un amour qui reconnaît l'inévitabilité de la mort. Avec Psyché, *Éros* est parvenu à personnaliser l'amour. Le changement se fait depuis un lien principal de type mère-fils, à un choix d'amour. Le lien mère-fils n'a besoin d'aucun entretien du côté du fils : la mère l'aimera de toutes façons. Cet amour est impersonnel dans le sens où sa personnalité de fils n'a rien à y voir. En aimant Psyché, *Éros* affirme le droit de choisir qui aimer, et avec elle, il s'abandonne à sa passion.



© DR : le dieu Kama

Alain Danielou a noté la similitude de nombreux mythes grecs avec ceux de l'antique religion indienne shivaïte. Il met en relation *Éros* avec le dieu indien Kama :

« Dans la cosmologie orphique, Éros, comme Kama, n'a pas de mère, puisqu'il précède l'union sexuelle. Il représente l'unicité originelle à laquelle toutes les choses "séparées" aspirent. Le monde apparent est le résultat de la séparation de deux principes opposés qui n'existent que l'un pour l'autre et grâce l'un à l'autre, et n'aspirent qu'à se trouver. Éros est à la fois le principe d'existence et celui de l'annihilation, ou mort. Rien n'existe sans lui ; à et travers lui toute chose cesse d'exister. Il représente la véritable nature de Shiva, le principe de vie et de mort » [4].

Si l'on accepte la connexion à l'indien Kama, une fois encore la signification de la passion est de première importance. La passion divine, ou extase, est la force créative du monde. La danse extatique de Shiva est l'acte même de la création. Les simples mortels expérimentent souvent la passion dans le contact sexuel mais la capacité à l'extase est tout aussi significative en matière de religion ou de spiritualité.

Symbolique / Métaphysique

Depuis que Freud a virtuellement tout rapporté au sexe, le concept d'*Éros* s'est embrouillé, partiellement à cause de l'incapacité qu'il avait à



© Udon Nodu / Deviant Art : Heart of cloud

appréhender quoi que ce soit au-delà du domaine instinctuel. Dans les dernières années, Freud était grandement préoccupé par deux instincts "opposés" (c'est-à-dire en polarité), qu'il a nommés *Éros* et *Thanatos*. Très brièvement, les deux correspondent à la vie et à la mort. L'une des façons de penser cette polarité de la vie et de la mort est de reconnaître *Éros* comme principe de plaisir. Dans ce modèle, la mort s'impose au principe de plaisir par la conscience inévitable que le plaisir est éphémère et tandis que la mort est certaine.

Eros et Thanatos

La réponse habituelle à la conscience d'une mort prochaine est de s'accrocher à tout ce qui passe à portée de main dans l'espoir fou que la mort disparaîtra. Confronté à la mort l'humain a tendance à la nier. Alors nous voyons *Éros* s'agripper ou s'accrocher et la passion de la mortalité éveillée. Alors qu'une part de cette passion peut être interprétée en termes sexuels, elle peut également être dirigée vers d'autres êtres humains, des animaux, des plantes ou des ob-

[4] Alain Danielou, *Shiva et Dionysus* – Inner Traditions International, 1979, p.162

jets inanimés. *Éros* voit la personne aimée comme un objet, une extension de lui-même.

Nier la mort signifie faire des provisions de vie. *Éros* en tant que dieu de l'amour dans ce système, représente le principe de l'accumulation / possession. Plus je possède, plus je suis. Astrologiquement, nous pouvons reformuler cette polarité d'*Éros*-Thanatos en *Éros*-Pluton. Plusieurs facettes du mythe de Pluton sont significatives pour comprendre *Éros*. Tout d'abord, Pluton était le roi du Monde Souterrain : en tant que souverain de la mort, sa connexion avec Thanatos est claire. Ensuite, Pluton était possessif, comme on peut le voir dans le mythe de Perséphone. Pluton s'est saisi de ce qu'il voulait sans considération d'autrui. Perséphone a été traitée à peine mieux qu'une chose.

Éros est possessif ; Pluton est possessif. Pluton éteint *Éros* (la vie) ; *Éros* éteint Pluton (la mort). Le désir surpasse l'autre terme de la polarité, ou tout du moins, on le dirait. Car ce que nous avons, c'est une date-butoir devant nous et la connaissance qu'au bout du compte nous n'aurons rien. La polarité Vie-Mort est la plus puissante, la plus profondément enracinée, la plus inconsciente à laquelle nous ayons à faire. Peu d'entre nous prennent le soin de contempler leur propre mort ou annihilation. Parce que cette peur de la mort est vraiment primaire, l'instinct d'*Éros* est l'un des plus forts que nous connaissions – et le moins conscient aussi. Sur le plan conscient, nous pouvons à peine percevoir combien

nous nous accrochons à n'importe quoi et à n'importe qui, pour préserver l'illusion de l'immortalité.

Le concept d'attachement

La stratégie d'agrippement est l'origine du désir de posséder l'être aimé. Cette tendance à définir l'être aimé comme une propriété nous cause des problèmes dans nos relations. L'on est alors incapable de voir les vrais besoins de l'aimé, et ceci mène en retour à la jalousie, la peur de perdre, et une incapacité totale de traiter avec l'aimé de personne à personne. Cet attachement est l'équivalent du concept oriental de karma, ou lien à notre nature matérielle, au travers de l'attachement à des choses éphémères ou objets. La Bhagavad Gita dit :

« Le mode passionnel est né de désirs et aspirations sans nombre... et à cause de cela, l'individu est lié aux fruits matériels de ses actes » [5].

Dans les traditions orientales, la passion est conçue comme une façon de maintenir de faux attachements à ce monde. Comme Ramakrishna avait l'habitude de le dire, les deux pires choses pour l'aspirant spirituel sont les femmes et l'or (aux femmes aspirantes, il disait : les hommes et l'or). Il expliquait que ce n'était pas que la passion ou l'argent étaient mauvais au sens de 'maléfiques', mais plutôt que chacun d'eux causait une telle distraction qu'ils interféraient dans le travail de croissance spirituelle.

[5] A.C. Bhaktivedanta Swami Prabhupada, *Bhagavad Gita as it is - The Bhaktivedanta Book Trust*, 1972, p. 670...

EROS REPRÉSENTE L'ATTACHEMENT ET LA PASSION QUI MAINTIENT CET ATTACHEMENT

Dans la tradition ésotérique chrétienne, Maître Eckhart prêchait :

« Tous les chagrins viennent de l'amour et de ce que l'on tient à ce qui nous est cher. Par conséquent si je ressens du chagrin à cause de choses périssables, mon cœur et moi nous aimerons toujours et tiendront pour chers des choses périssables, et Dieu n'obtiendra toujours pas l'amour de tout mon cœur, et je n'aimerai toujours pas ces choses que Dieu voudrait que j'aime avec lui. Est-il bien étonnant qu'il décrète alors qu'il est juste que je souffre de douleur et de chagrin ? » [6].

Discussion

L'astéroïde *Éros* représente le principe de plaisir, la tendance à se saisir de choses ou de gens. C'est la polarité opposée à la mort : la passion. On pourrait caractériser *Éros* non pas comme l'instinct de vie, mais le fait de se cramponner à cette existence physique à l'exclusion de toutes les autres. *Éros* représente l'attache-

[6] E. Colledge and B. McGinn, *Meister Eckhart: the Essential Sermons, Commentaries, Treatises and Defense* – Paulist Press, 1981, p. 214



Eros et la publicité

Il est facile de voir pourquoi le principe d'Éros a un rôle si prépondérant dans la publicité. Les fantasmes sexuels sont très puissants, et si l'on peut trouver une manière pour faire d'une nouvelle voiture une extension du pouvoir sexuel que chacun se trouve, pourquoi ne pas le faire ?

Ces fantasmes sont bien sûr rassemblés dans le faisceau de la peur de la mortalité. En nous entourant de symboles de puissance, qu'ils soient des voitures rapides, de jeunes objets sexuels ou des symboles phalliques, nous pouvons repousser notre âge, et notre mort finale.

© DR : publicité d'autopromotion du Brésil

ment et la passion qui maintient cet attachement.

Distinctions à faire

Vénus. Il est important de distinguer *Éros* et la façon dont il fonctionne, d'un corps comme Vénus qui a des fonctions connexes. Vénus est la descendante romaine d'Aphrodite, et en tant que telle, a perdu les chausse-trappes de la Grande Déesse primordiale. Vénus aime les plaisirs et apprécie la beauté. Vénus aime par-dessus tout, l'aisance ou l'harmonie. A la base, elle est paresseuse, et préfère laisser Mars sortir, et conquérir un monde sur lequel

elle sera alors parfaitement heureuse de régner. Le pathos ne fait pas partie intégrante de Vénus.

Éros n'a pas la même passivité. *Éros* désire une passion pleinement épanouie, la vie vécue à son plein régime. Il se fiche un peu des angles qui ne sont pas arrondis. Le plaisir doit être intense, car il n'y a pas mieux pour se résoudre à l'inévitable : la sensation poignante de la mort qui attend son heure.

Sappho. Bien que *Sappho* représente la sexualité per se, *Éros* et *Sappho* se retrouvent de fait souvent étroitement imbriqués ; mais leurs sphères

respectives sont claires. C'est tout simplement que la plupart des simples mortels ne sont pas capables de séparer complètement la passion (amoureuse) du sexe. L'érotisme implique de charger des objets ou des gens d'une énergie sexuelle. La sexualité se rapporte à un stimulus physique réel. L'érotisme implique un processus mental consistant à connecter des choses ou des gens à un cycle sexuel. Parce qu'*Éros* existe, nous ne nous accouplons pas simplement au hasard dans la rue avec n'importe quel partenaire. Du point de vue de *Sappho*, une démangeaison est une démangeaison, et plus vite elle sera grattée, mieux ça vaudra. Pour sa part, *Éros* désire vivement qu'il y ait l'ambiance adéquate pour cela.

L'une des distinctions les plus significatives entre *Sappho* et *Éros*, c'est qu'il transcende *Sappho* de la manière suivante : il représente la capacité typiquement humaine à conceptualiser l'attirance.

Le sexe dépeint par *Sappho* est une affaire strictement biologique d'accouplement entre deux personnes, ou plus. Tandis que la passion peut être ressentie comme une émotion, et tournée vers des objets particuliers.

Le fétichisme se conçoit comme une fonction d'*Éros* lorsque le type d'objet se fait plus important que son identité. Jean peut penser qu'il aime Jeannette, mais en réalité, il est attiré par les blondes de plus d'1 m 80 qui portent beaucoup de violet. Souvent avec *Éros*, le fétiche ou le fantasme est plus important que le partenaire actuel. *Éros* montre la capacité à "objectifier" nos attirances. *Sappho* ne prête pas une attention particulière aux vêtements que vous portez, du moment que vous les retirez !

Éros se préoccupe de l'ambiance ; pas pour des raisons de confort comme Vénus, mais parce que le décor fait partie du fantasme. *Éros* est "érotique" [!], Vénus est sensuelle. L'utilisation d'aphrodisiaques, de vêtements de soie, de parfums, de bougies et de musique sont comme l'attirail nécessaire à l'impulsion érotique. Vénus pourra apprécier la texture du vêtement, ou la fragrance d'un parfum, mais ce plaisir est éprouvé juste pour lui-même. Avec *Éros* il y a une tendance à décoller droit vers le fantasme, peu importe ce que cela coûte.

Jalousie

La plupart des composantes négatives de l'amour peuvent se voir comme l'échec des tentatives consistant à faire complètement l'impasse sur Pluton. L'une de ces composantes peut être le syndrome « Tu ne m'aimes plus » ou « Tu en aimes un(e) autre ». Comme de nombreux maîtres spirituels orientaux l'ont fait remarquer, nos vies émotionnelles sont bousculées par les obsessions

que nous injectons dans nos relations. La jalousie est l'une d'entre elles.

La peur de ne pas être aimé est précisément le résultat d'un non-amour, ce qui est la position d'*Éros*. "Aimer" quelqu'un qui serait une possession, c'est s'inquiéter de ce que la "possession" puisse préférer être celle de quelqu'un d'autre. De ce point de vue, la personne "aimée" n'est rien de plus qu'un autre bonus qui nous protège de l'annihilation finale de la mort/Pluton.

Un être unique

Une autre facette d'*Éros* concerne le statut de l'individualité, un sujet uranien. Lorsque nous sommes passionnément attirés par quelqu'un, nous disons souvent qu'il est l'homme de notre vie / la femme de notre vie [7]. Nous pratiquons l'individualisation, ou prétendons que 'je suis là pour toi et tu es là pour moi'. En fait, tu peux juste être la dernière de ma série de blondes (ou carré Soleil Uranus). Pourtant je crois que je te possède et que tu me possèdes. C'est la seule façon de nier le fait fondamental qu'aucun d'entre nous n'est indispensable dans un contexte plus vaste. Lorsque nous mourons, le monde continue sans nous...

Éros aime jouer avec l'unicité, à choisir *Éros* préférerait que son partenaire de polarité soit Uranus, plutôt que Pluton.

Fuite hors de la réalité

Cette identification à l'unicité n'est pas vraiment la même chose qu'un authentique sens de la relation à



© Nettis / Deviant Art : Jealousy

LA JALOUSIE :
UNE OBSESSION
POSSESSIVE
INJECTÉE DANS LES
RELATIONS

[7] **NDLT** : en anglais « The One » ce qui peut se traduire par l'Unique, le Seul, ou le "celui-là qui est le bon pour nous et qu'on attendait". Pas de traduction littérale en français qui restitue la facette uranienne d'unicité, d'individualité spéciale qui sert ici le propos de l'auteure.

DÉFINITIONS ASTRO POUR EROS



© Lee Bogle : *The secret*

SOLEIL – ÉROS :

L'ego de cet individu est très impliqué dans ce qu'il perçoit comme des relations « amoureuses », mais il n'a peut-être pas la capacité à voir les choses depuis le point de vue de l'autre. Les autres peuvent être basiquement conçus comme des objets à manipuler ou à utiliser.

LUNE – ÉROS :

Tend à « tomber amoureux » instantanément, et s'attend à ce que l'implication émotionnelle se produise immédiatement. Il est difficile de faire la différence entre « aimer » et « être amoureux ».

MERCURE – ÉROS :

La communication interpersonnelle est un moyen d'exprimer l'attirance. L'usage des mots « je t'aime » peut

être plus important que la validité du sentiment. Cette personne pourrait écrire copieusement à propos de l'amour.

VÉNUS – ÉROS :

L'aspect du véritable romantisme ! Les séductions de la romance sont plus importantes pour cette personne que sa substance même [amoureux de l'amour... pas de l'amoureux !]

MARS – ÉROS :

Cet individu a du mal à attendre que l'objet de son amour s'aperçoive enfin de ses charmes. Pour autant, assez capable d'une chasse romantique (c'est-à-dire le chevalier en armure brillante), mais il pourrait ne pas apprécier d'être lui-même poursuivi de la sorte par l'amour d'un autre. Peut y aller dans les grandes largeurs quand il s'agit de faire montre de son désir.

JUPITER – ÉROS :

peut vraiment croire en la réalité d'un amour parfait. Cependant, cela ne signifie pas forcément qu'il a trouvé ce trésor. En fait il peut surévaluer largement la valeur d'une passion.

SATURNE – ÉROS :

peut alterner entre une rébellion contre les limites des relations (comme la monogamie) et le renforcement de ses contraintes. Croit habituellement que la « restriction » est nécessaire et que l'on doit procéder lentement dans les affaires romantiques.

URANUS – ÉROS :

N'incline pas aux relations durables à moins qu'il n'y ait d'autres indicateurs puissants dans le thème ! En amour, désire avec intensité pour le meilleur comme pour le pire, et la plupart des partenaires sont incapables de faire face à ces besoins sur de longues périodes de temps.

NEPTUNE – ÉROS :

cet aspect semble mieux prédire le vagabondage sexuel qu'Uranus-Éros.

Apparemment cet individu est capable de rencontrer les fantasmes de l'autre et ne voit pas d'inconvénient à y jouer aussi. Se sent emporté par le cours de la romance et n'a pas d'objectivité sur le tour que le cours de la relation peut prendre.

PLUTON – ÉROS :

craint énormément de ne pas avoir la haute main sur la relation. Par conséquent, peut placer des barrières qui définissent les rencontres émotionnelles et sexuelles de façon à pouvoir sentir qu'il garde le contrôle. Peut utiliser le désir du partenaire pour obtenir ce qui est souhaité.

ASCENDANT – ÉROS :

peut apparaître comme émotionnellement très ouvert. Savoir si c'est vrai se détermine ailleurs dans le thème.

CÉRÈS – ÉROS :

Cuisiner pour l'autre fait partie d'une relation romantique pour cette personne. En synastrie, la personne Cérès est remarquablement compatissante face aux exploits de la personne Éros, aussi longtemps qu'elle n'est pas amoureuse elle-même ! Ce peut être un aspect difficile dans un couple.

HIDALGO – ÉROS :

Hidalgo veut être aux commandes de tout engagement romantique. Le désir devient un moyen de surpasser les autres.

SAPPHO – ÉROS :

eut se sentir sexuellement attiré par quiconque avec qui se noue un lien émotionnel. Ceux qui deviennent émotionnellement proches peuvent être sexuellement attirés. Autre possibilité : l'individu peut être incapable de voir qu'une relation sexuelle épisodique n'a pas de sens sur la durée. Le coup d'une nuit est confondu avec une vraie relation.

autrui. Le défi de la connexion est illustré par la polarité Éros-Neptune. Un objet d'amour [un support pour les sentiments], c'est ce qu'Éros montre, et ce n'est pas la même chose qu'une âme sœur ou un amoureux. Un 'objet d'amour' est là pour nous rappeler combien nous sommes merveilleux. La fascination Éros pour une autre personne comme abstraction ou idéal est ce qui distingue un premier amour ou un béguin, du véritable amour. Quoi qu'il en soit, Éros partage des similitudes avec Neptune parce que l'amourette érotique est caractérisée par des attentes irréalistes. Ni Éros ni Neptune ne sont intéressés par la réalité. Éros est essentiellement fuyant.

La fascination pour les histoires extraconjugales, ou de nombreuses aventures sexuelles servent le même objectif. La variété comme piment de la vie est simplement la reconnaissance que l'ennui ou les habitudes éteignent les sens, en laissant l'individu de nouveau sensible au côté « négatif ».

Pouvoir

Le pouvoir est une thématique d'Éros, de sorte que nous voilà revenus à Éros-Pluton. Comme Jung le disait, « *un Éros inconscient s'exprime toujours comme une volonté de pouvoir* » [8]. Le sexe, la gloire, l'ar-



© Max Chavot / Epilogue : XII (l'arcane sans nom)

gent, le pouvoir, la nourriture – tous ces sujets tombent sous la houlette d'Éros parce que toutes peuvent faire partie de notre stratégie pour nier la mort et assurer notre immortalité.

Peut-être que l'une des choses les plus difficiles à réaliser pour comprendre Éros est la conscience qu'il est un terme de la polarité qu'il forme avec la mort. Traditionnellement, nous pensons que l'opposé de l'amour est la haine, mais ce n'est formellement pas le cas (*voir article p.14*). Comme astrologues, nous sommes conscients que l'essence d'une polarité, c'est que deux énergies doivent s'équilibrer. On ne peut pas se consacrer exclusivement au Cancer et ne pas du tout s'occuper du Capricorne, son complémentaire. C'est très similaire à l'accentuation psychologique de l'Ombre de l'inconscient. Ce que nous repoussons est toujours là, simplement sous une autre forme.

Alors, plus Thanatos/Pluton est réprimé, plus loin va le jeu d'Éros. Plus vite nous en venons à confronter la mort, moins puissantes se feront les qualités les plus obsessives d'Éros.

Dans le milieu oriental, l'acceptation de la mort fait partie du processus spirituel. Certaines étapes du processus spirituel sont appelées mort : mort du soi séparé. Dans *Up from Eden*, Ken Wilber retrace l'évolution des étapes de la conscience. Éros est une partie de ce qu'il appelle la seconde étape (ou typhonique). C'est à cette étape que la conscience du soi séparé émerge pour la première fois. Une petite partie de ce moi est la conscience (et donc la peur) de sa mort. Lors d'une étape ultérieure, lorsque le moi fusionne avec le Soi [Supérieur], ou absolu, alors la mort du moi se produit, mais avec une signification changée. Dans ce cas, la mort de l'ego est expérimen-

[8] Carl G. Jung, *Archetypes and the Collective Unconscious* – Princeton University Press – 1959, p.88



© Michael Shultz / Deviant Art: Sex

d'un même œil la motte de terre, la pierre et la pièce d'or ; celui qui est sage et tient la louange et le blâme pour égaux ; celui qui n'est changé ni par les honneurs ni le déshonneur, qui traite l'ami et l'ennemi sans distinction, qui a abandonné tous les fruits de ses actions – on peut dire d'un tel homme qu'il s'est affranchi des qualités de la nature » [9].

Éros dans l'analyse relationnelle

Il est souvent difficile, concrètement, de séparer les effets de *Sappho* et d'*Éros*. Ma propre théorie est que la séparation de ces deux concepts dans notre inconscient collectif est toujours incomplète. Depuis l'arrivée de la pilule et l'avortement à la demande, la séparation entre le sexe et la passion est devenue l'affaire d'une minute dans de nombreux cas.

L'une des façons de faire la distinction entre les deux astéroïdes est de se souvenir qu'*Éros* montre habituellement plus de possessivité. *Sappho* est presque instinctive, et elle n'est pas possessive aussi longtemps que le désir sexuel est consommé.

La passion induite par *Éros* peut durer longtemps alors que l'intérêt sexuel connaît des hauts et des

bas. Les relations de type *Éros*, par conséquent, peuvent durer plus longtemps à strictement parler que celles de *Sappho*.

Éros dans les thèmes non-personnels

Éros n'a pas tendance à apparaître dans les thèmes d'affaires ou professionnels de la même façon que *Sappho*. Cependant en mondiale ou avec les thèmes d'élection, *Éros* peut apparaître angulaire ou en valeur d'une quelconque façon si la situation est de celles qui indiquent un attachement passionné.

Par exemple, lors de la soutenance de ma thèse de doctorat, il y avait une conjonction de transit *Éros-Sappho* au carré de ma Vénus natale. Cette soutenance était très certainement la culmination d'un attachement passionné que je vivais depuis plusieurs années !

J'ai remarqué dans mon propre thème que des événements significatifs se produisent souvent lorsqu'*Éros* est en aspect dur à ma Vénus natale. Dans mon thème, Vénus est en maison XII, et ferale (sans aspect selon la définition classique). Apparemment, la combinaison Vénus-*Éros* illustre quelque chose à propos des événements auxquels nous nous attachons. ■

tée comme une libération, pas une annihilation. C'est l'étape du témoignage extatique de Jésus : « Le Père et moi sommes Un » qui ne doit pas être pris comme s'appliquant à Jésus Christ, le seul Fils de Dieu, mais comme un état qui est potentiel applicables à nous tous. Le même point de vue est également exprimé dans les Vedantas, le soufisme, le bouddhisme, et ailleurs. Pour citer la [Bhagavad] Gita :

« Le seigneur béni a dit : celui qui ne déteste pas les évidences, les activités et les erreurs lorsqu'elles sont présentes, et ne les désire pas lorsqu'elles disparaissent ; celui qui siège avec l'âme égale, situé au-delà des réactions matérielles aux qualités de la nature, qui reste ferme, sachant que les qualités seules sont actives, qui regarde pareillement le plaisir et la douleur, et qui considère

[9] Prabhupada, p.687



AMOR ou l'intimité

🟡 par J. Lee Lehman

Nous avons déjà parlé du doublonnage d'astéroïdes mais vous auriez bien tort de sauter les pages suivantes... Eros et Amor sont dissemblables au point que les reconnaîtrez même lorsque vous les verrez à l'œuvre... Amor est l'artisan d'un lien émotionnel puissant, d'une tonitruante évidence pour qui le vit. Avec ça, il se nourrit d'une miette, sans preuves, sans conditions érotiques, sans jalousie. Est-ce à dire qu'il gagnerait à être (re)connu ?... AL

L'astéroïde *Amor* fut découvert en 1932. Il a une période sidérale de 2,67 ans et un diamètre d'un kilomètre et demi. *Amor*, comme *Éros*, croise l'orbite de la Terre. Des trois astéroïdes présentés ici [*Sappho*, *Éros Amor*] les positions d'*Amor* sont les moins précises. Le programme d'intégration développé par Mark Pottenger ne pro-

duit pas le même degré de précision pour certains astéroïdes intérieurs, tels qu'*Amor* et *Icare*.

Amor était le dieu romain de l'amour, une version édulcorée d'*Éros*. Interchangeable avec Cupidon, c'est le mignon petit angelot qui circule avec ses flèches capable de mettre les gens dans les plus étranges circonstances. Cet adorable farceur est un cas d'arrêt de croissance. Pouvez-vous imaginer ce chérubin assumer une relation amoureuse passionnée comme celle d'*Eros* avec *Psyché* ? En le rajeunissant, le mythe retire au dieu beaucoup de sa dimension sexuelle. Tandis que ses flèches peuvent conduire les adultes au lit, il apparaît lui-même virtuellement asexué. (Un grand nombre de critiques ont remarqué comment au fil des ans les personnages de dessin animé de Walt Disney ont rajeuni, et sont devenus ainsi plus adorables. La comparaison entre la première version adulte de Mickey – un malfaiteur assez désagréable – et la mignonne version ultérieure montre la réalité de l'infantilisation du personnage).

La transformation d'*Éros* en *Amor* change complètement la signification du symbole. Une fois retiré le pathos *Éros*-*Thanatos*, ce qui reste n'est que l'amour, pur et simple. Il y a de l'innocence dans *Amor*, comme si le pauvre Cupidon lui-même ne pouvait pas comprendre pourquoi exactement on en fait tout un plat. Et c'est simplement parce que nous pauvres mortels, nous sommes tellement embarrassés par l'amour pur



© Shushila / Deviant Art: Chibi Cupid

UNE FOIS ÔTÉ LE PATHOS ÉROS
- THANATOS, IL NE RESTE QUE
L'INNOCENCE D'UN AMOUR PUR ET SIMPLE

et simple que ce qui touche à *Amor* devient très compliqué.

La relation Amor n'est pas sexuelle

Amor n'indique absolument rien du potentiel sexuel d'une relation amoureuse. Au lieu de ça, l'individu a la **sensation qu'il a toujours connu et aimé l'autre personne**. Il n'y a pas la passion associée à *Éros* ou le besoin de transposer au niveau physique associé à *Sappho*. Avec *Amor*, la connexion peut facilement se faire avec un membre de la famille, un ami ou un amant. De sorte qu'une relation marquée par *Amor* est potentiellement plus stable puisque le contact ressenti est extrêmement profond et qu'il n'y a pas de pièges romantiques qui peuvent être détruits.

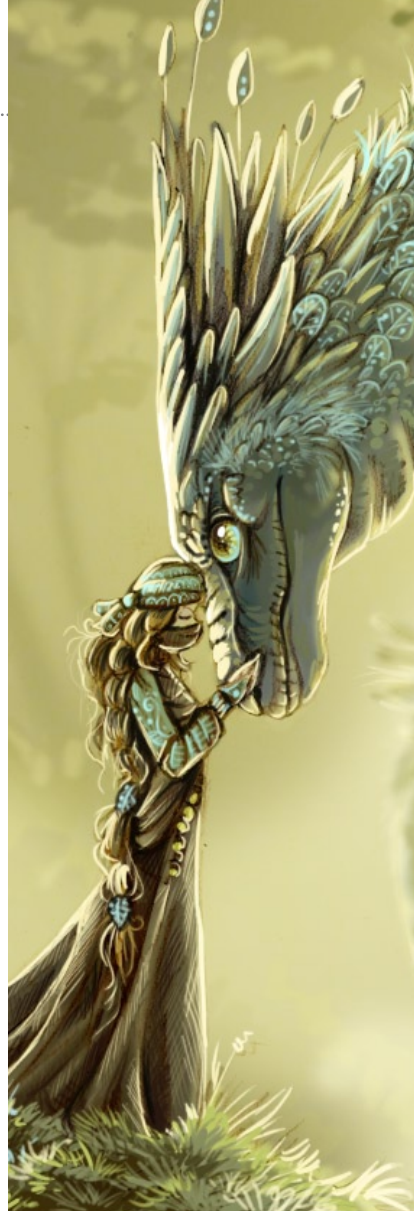
La loyauté

Une connexion *Amor* entre deux personnes inspire une remarquable loyauté. Plutôt que la colère d'un amour éconduit, on essaie souvent de comprendre le point de vue de l'autre, lui donnant le bénéfice du doute, quelque ridicule que la situation puisse apparaître pour des yeux extérieurs.

Cela ne signifie pas qu'on ne puisse pas être en colère quand on est une personne de type *Amor*. Cela signifie simplement que ne pas être **connecté** à l'être aimé est presque impensable. A cause de cette extrême loyauté, la personne dont l'astéroïde *Amor* est activé peut facilement être consommée par l'autre personne. Un observateur impartial peut s'émerveiller de voir combien l'un des deux se laisse mar-

cher dessus, mais pour le paillason humain, ce genre d'attitude imposante peut être explicable. Il faut parfois plusieurs os cassés avant que la personne *Amor* ne voie la lumière. Et même dans ce cas, c'est l'une des relations les plus difficiles à briser parce que l'individu en son for intérieur désire totalement **pardonner** à l'autre.

A contrario, les relations *Sappho* peuvent être rompues par l'ennui, ou parce qu'un autre contact sapphique se forme. Les relations *Éros* peuvent se défaire sous l'effet d'une simple circonstance qui détruisent irrévocablement l'illusion romantique (en d'autres termes une circonstance dans laquelle la Mort [Thanatos] l'emporte).



© Tina Snuffen / Deviant Art : The Bond

L'absence d'amour

Amor symbolise une émotion toute simple : l'amour. La simplicité est montrée au plan mythologique par le dieu enfant qui porte ce nom. Dans la même veine simpliste, l'opposé de l'amour est la **haine**. Il y a peu de subtilité en *Amor*, ce qui explique la rigidité du contraste entre ses faces positives et négatives. Malheureusement, lorsqu'on travaille en [astrologie] mondiale, le côté négatif prédomine habituellement.

Sur son versant négatif, *Amor* est l'absence d'amour, presque un trou noir se rapportant à l'amour. Si la personne n'est pas capable de gérer le côté positif d'*Amor*, elle peut faire preuve d'une considérable **antipathie**. Cette antipathie est en réalité la projection de ses propres sentiments négatifs. Bien qu'ils puissent être exprimés sous la forme de haine, cette énergie peut aussi trouver une expression comme **désir de détruire** un support d'amour potentiel, afin que l'issue de l'amour soit évitée. En un sens, cette expression d'*Amor* est une expression extrême du divorce *Éros-Thanatos* : si je ne peux pas supporter ce qu'implique l'amour, alors je dois annihiler l'objet de mon amour.

La contrepartie de l'amour est différente pour chaque sexe

Dans le travail en mondiale, *Amor* est souvent très en avant dans les périodes où se produisent des **événements violents**.

Le travail de la psychologue Carol Gilligan clarifie la connexion entre l'amour à un bout du spectre, et la



violence, à l'autre. Gilligan s'est tout spécialement intéressée aux façons différentes qu'ont les hommes et les femmes de se révéler. Elle a découvert que les modèles de développement proposés par Freud, Piaget, Erikson et consorts montraient en réalité le modèle de développement masculin, et non le féminin.

La différence première est que les garçons tendent à développer davantage le sens de l'indépendance, et les filles le sens de la mise en relation. De ce fait, les hommes trouvent **l'intimité** en tant que règle [de vie] bien plus difficile que l'autonomie ; les femmes trouvent l'autonomie plus difficile que la relation.

POUR LES FEMMES, L'OPPOSÉ DE L'AMOUR EST LA SOLITUDE

Une expérience intéressante au regard de l'interface amour-violence d'*Amor* a été réalisée dans une étude portant sur des lycéens. Les étudiants ont regardé un certain nombre d'images, par exemple un homme et une femme assis ensemble sur un banc près d'une rivière, ou un homme assis seul à un bureau, ou bien un homme et une femme

sur un trapèze. On leur a ensuite demandé d'écrire des histoires basées sur les images qu'ils venaient de voir. 81% des hommes ont écrit des histoires contenant des aspects de violence, et 20% des femmes seulement en ont mis dans leurs histoires. De façon significative, la violence dans les histoires masculines tendait à correspondre aux images qui montraient clairement une interrelation. Dans les histoires féminines, elle n'apparaît que lorsqu'une seule personne figure sur l'image. Pour citer Gilligan :

« Si l'agression est conçue comme une réponse à la perception du danger, les découvertes tirées de l'étude sur les images de la violence suggèrent que les hommes et les femmes peuvent percevoir le danger dans des situations sociales différentes – les hommes voyant du danger plus souvent dans les relations personnelles proches..., les femmes percevant du danger dans des situations impersonnelles de réussite.... Le danger que les hommes décrivent dans leurs histoires d'intimité est celui d'être pris au piège ou trahis, d'être pris dans une relation étouffante, ou d'être humiliés par un refus ou une supercherie.

A contrario, le danger que les femmes décrivent dans leurs contes de réussite est celui de l'isolement, une peur de d'être mise à l'écart par cette réussite, et de rester seule ensuite.

Quand les personnes sont rapprochées dans les dessins, les images de violence dans les histoires des hommes augmentent, alors que la même chose se produit lorsque les gens sont séparés dans les histoires des femmes... Il ap-

paraît donc ainsi que les hommes et les femmes peuvent expérimenter l'attachement et la séparation de façon différente et que chaque sexe perçoit un danger là où l'autre n'en voit pas : les hommes dans le fait d'être liés, les femmes dans la séparation ».

La différence liée au sexe [genre] dans l'approche du concept d'intimité, si on la généralise, peut expliquer certains des violents extrêmes d'*Amor*. Pour les femmes, on peut poser la règle que l'opposé de l'amour est la solitude, pour les hommes l'opposé est la haine et la violence.

Amor indique le **potentiel pour l'intimité, qui est amour**. Si la personne trouve ce concept effrayant, alors elle manifestera le comportement opposé, quelle que soit la définition qu'elle lui donne. Un *Amor* faiblement aspecté dans le thème d'une femme peut s'avérer problématique, un *Amor* fortement aspecté dans le thème d'un homme le peut également. Ceci présume que l'individu en question adhère aux modèles de développement associé à son sexe.

La vulnérabilité

L'interconnexion entre l'amour et la violence est visible dans un grand nombre d'adages du style « qui aime bien châtie bien^[*] ». La flèche de

Cupidon blesse l'amoureux, l'amoureux qui n'est pas payé de retour peut mourir d'un cœur "brisé". L'amour fait mal et son absence aussi. Il y aurait une autre façon d'interpréter l'astéroïde *Amor* en considérant son positionnement comme le point de vulnérabilité à l'amour. La vulnérabilité est un concept effrayant. S'autoriser à être vulnérable, c'est s'ouvrir à la possibilité d'être blessé. Refuser la vulnérabilité, c'est former un rempart contre l'amour et lui substituer la haine.

Le défi d'*Amor* est d'aller au-delà des excitations sexuelles de *Sappho* et des désirs d'*Éros* vers l'ouverture

qu'il représente. S'ouvrir ou s'exposer est l'un des plus grands risques que les humains prennent. De façon significative, nos saints, de quelque religion qu'ils soient, sont ceux qui se sont le plus souvent ouverts aux autres humains ou à Dieu. Parce qu'*Amor* va au delà du symbolisme sexuel ou de la passion, il est presque analogue à Mercure. Il y a même une ressemblance physique entre les ailes de Mercure et celles de Cupidon, sans parler de leur rôle commun de farceurs.

Les contacts d'*Amor*

Lorsque nous nous ouvrons, nous prenons le risque d'être l'imbécile



© A. Allegri / London National Gallery : Vénus Mercure et Cupidon (détail)

© National Gallery London

[*] **NDLT**. En anglais l'adage proposé est : *we only hurt the ones we love* – littéralement : nous ne blessons que ceux que nous aimons, quelque fois traduit librement par « seuls ceux que nous aimons ont le pouvoir de nous faire [vraiment] du mal ». L'adage que je propose n'est pas une traduction exacte mais intrique également l'idée d'aimer et de « châtier » (blesser, punir...).

de service. Le processus de l'état amoureux apparaît souvent fou aux observateurs, spécialement lorsque nous faisons des concessions pour l'être aimé.

Les contacts d'*Amor* peuvent indiquer que la personne *Amor* se sent obligée de prouver son amour pour l'autre. La personne *Amor* agit comme l'amoureux classique qui entreprendra n'importe quelle quête pour conquérir l'être aimé. Si l'autre offre la réciprocité, la compassion et l'humilité augmentent toutes deux.

Si ce comportement est poussé assez loin, on peut devenir un « fou divin » ou quelqu'un qui se préoccupe tant de l'être aimé divinisé que presque rien d'autre ne compte. Alors *Amor* peut manifester *l'agapè*, ou amour spirituel.

Uranus. Les émotions d'*Amor* peuvent s'étendre au-delà du second chakra (impliqué dans la sexualité et la reproduction), jusqu'au troisième et au quatrième chakras, le plexus solaire et le cœur. L'ouverture de ces centres peut être associée à la pola-

rité *Amor-Uranus*. La participation d'*Uranus* apporte la possibilité d'un nouvel alignement énergétique. Avec ce changement vient le sentiment de liberté ou de libération dont parlent les sages.

D'un autre côté, si l'amour est à sens unique, *Amor* se victimise. La personne *Amor* continuera à aimer l'autre quand même. Les aspects à *Amor* peuvent montrer les attentes individuelles en amour.

Pluton. Par exemple, quelqu'un avec une polarité *Amor-Pluton* pourra essayer de manipuler ses amants. Le contrôle est toujours une thématique forte.

Neptune. Une polarité *Neptune-Amor* indiquera une personne qui idéalise ceux qu'elle aime. Sur le versant négatif, cette association peut indiquer quelqu'un qui tente de se noyer (perdre) dans l'amour ou bien d'en être la victime.

Alors que *Sappho* indique le désir biologique basique de sexe, et *Éros* montre l'implication de l'esprit dans l'intégration de la procréation vers la création, *Amor* représente le potentiel de transcender l'attachement de l'ego à travers l'amour. Le danger, et le plaisir, en *Amor* résident dans la reconnaissance de l'autre en tant qu'égal.

(voir définitions page suivante) >>>



DÉFINITIONS ASTRO POUR AMOR

SOLEIL – AMOR :

Cette personne vibre à l'importance de l'amour. Cependant elle peut être assez confuse sur la façon de le trouver concrètement. Ainsi elle peut le rechercher dans de nombreuses expériences sexuelles avant de réaliser la supériorité de l'amour sur le sexe.

LUNE – AMOR :

La personne Lune-Amor sait déjà mieux que la personne Soleil-Amor que l'amour est son sujet de prédilection. Souvent la plus haute expression de l'amour est un soutien émotionnel total de la part d'une autre personne.

MERCURE – AMOR :

La personne a besoin d'entendre qu'elle est aimée. L'expression de l'amour devient plus important que sa présence effective. Ces individus peuvent parler interminablement de l'amour mais sans la moindre preuve qu'ils en aient jamais fait l'expérience eux-mêmes.

VÉNUS – AMOR :

L'amour est associé à un environnement paisible. Cette personne est souvent décrite comme étant pleine d'amour pour les autres. Cependant le désir de situations confortables (et qui sont les bases nécessaires à l'expression de l'amour) peut signifier qu'elle évite les conflits à tout prix. En retour, ceci peut inhiber l'expressivité des autres autour d'elle.

MARS – AMOR :

Hésite entre le désir d'exprimer pleinement son amour et le son besoin de s'affirmer. Des éclats de colère peuvent mettre en danger ses relations. Elle peut ressentir qu'elle doit activement faire [vivre] la relation. L'amour s'exprime au travers de l'activité.

JUPITER – AMOR :

L'expression théâtrale de l'amour peut être plus significative pour cette personne que l'amour lui-même. Elle peut s'obséder sur la possession des symboles de l'amour plutôt que de l'amour même.

SATURNE – AMOR :

Alterne entre le don d'amour et sa retenue. La structure de la relation peut être plus importante que la relation elle-même. Une fois qu'une relation dépasse les étapes initiales, elle a de bonnes chances de durer longtemps. La différence d'âge dans la relation amoureuse est plutôt commune pour quelqu'un qui a cet aspect.

URANUS – AMOR :

Les relations deviennent instables si cette personne s'ennuie. Elle trouve difficile de s'installer dans une relation à long terme, à moins quelle ne conserve une part considérable de liberté.

NEPTUNE – AMOR :

Peut choisir d'aimer n'importe qui, même si les circonstances sont totalement inappropriées. L'amour peut être soit addictif soit une source de croissance spirituelle. Une telle personne a une vie fantasmagique très riche concernant ses amants, réelle ou imaginaire.

PLUTON – AMOR :

L'expérience de l'amour est dans le tout ou rien. Cette personne peut être complètement transformée par ses amants. Les relations amoureuses, ou celles que l'on désire avoir peuvent être obsédantes. Avec cet aspect, peut être accro aux relations, ou bien avoir des attachements occasionnels et particulièrement forts. Dans certains cas, pas de relations du tout, bien que ce soit rare. Avec cet aspect, le natif s'attend à contrôler absolument la relation. Lorsque c'est un aspect tendu, c'est le partenaire qui peut avoir une personnalité encline au contrôle. L'amour peut être utilisé comme méthode pour contrôler les autres.

ASCENDANT – AMOR :

Cette personne apparaît souvent être bien plus dépendante des relations amoureuses qu'elle ne l'est en réalité.

EROS – AMOR :

Son truc, ce sont les attachements passionnés. Avec l'expérience, ces deux forces peuvent se mélanger pour se nourrir l'une



et l'autre et mener au succès à long-terme, et à des attachements hautement satisfaisants. Tôt dans la vie, toute passion à court-terme peut avoir été surdramatisée.

HIDALGO – AMOR :

Cet individu est très possessif dans ses relations amoureuses.

SAPPHO – AMOR :

l'expression de l'amour via la sexualité peut devenir une force directrice pour cette personne, ou elle peut croire que toute relation aimante doit être remodelée comme si elle était une relation sexuelle amoureuse. Un aspect dur entre Amor et Sappho peut indiquer que la personne rencontre des difficultés avec ceux qu'elle aime. ■

NOUVEAU
SORTIE EN MAI 2010

PUBLI-SITE

ASTROQUICK 7.0

Votre logiciel d'astrologie sur internet,
pour monter et consulter vos thèmes partout... même sur votre téléphone !

Consacrez votre temps à faire de l'astrologie plutôt qu'à résoudre des problèmes informatiques ! D'une conception révolutionnaire, le nouveau logiciel Astroquick 7 Web allie la simplicité et la fluidité d'utilisation à une vraie liberté !



**TARIFS
PREFERENTIELS**
POUR LES MISES À JOUR
DEPUIS UNE VERSION
ASTROQUICK ANTERIEURE

AstroQuick, une application web de nouvelle génération

Lorsqu'on pense logiciel, on pense souvent, CD-rom d'installation ou téléchargement, et de par la force des choses : installation, réglages, bugs et incompatibilités... Les systèmes d'exploitation des ordinateurs évoluent sans cesse en se complexifiant et les logiciels doivent suivre !... Et bien *Astroquick* ne nécessite aucune installation et bénéficie directement de toutes les nouvelles mises à jour.

Fluidité, rapidité et compatibilité totale

Astroquick est le fruit de 15 ans de recherche et développement spéciali-

sés, et a été optimisé pour fonctionner avec la plus grande fluidité avec des temps de réponse très courts, même avec une connexion bas débit.

Il est 100 % compatible avec tous les navigateurs récents, les logiciels de traitement de texte ou les imprimantes. Il est naturellement multiposte puisque le logiciel et toutes vos données et préférences ne sont pas sur votre disque dur mais en ligne sur internet. Vous vous connectez sur votre compte de n'importe où depuis un terminal équipé d'internet. Sur nos serveurs, vos données ne courent pas le risque d'être perdues ou effacées s'il arrive quoi que ce soit à votre ordinateur.

Vos avantages immédiats

- Pas de configuration spéciale : tout est prêt et configuré en ligne
- Des coûts et délais réduits : ni frais de port, ni délais d'acheminement
- Des données centralisées
- Un logiciel et des données toujours à jour ! (fuseaux horaires, banque de célébrités...)
- Une mobilité exceptionnelle : l'application graphique la plus légère au monde, chez vous, sur votre portable, chez un ami, dans un cyber café...

Consultez le descriptif complet des possibilités du logiciel et les tarifs sur :

www.astroquick.fr